



LA REVUE



CLUB PHILATELIQUE SENONAIS

N° 90 Février-Mars 2019

Directeur de publication :

François Thénard
57 rue du 89ème RI
89100 SENS
Tel 06 07 29 51 15

Responsable de la publication :

Jean-Luc Lauté
8 rue Egon Hugenschmidt
89100 SENS
06 81 43 71 44

Commission de lecture :

François Thénard
Jean-Luc Lauté
Angéline Cherib
Marie-Claude Molinier
Alain Guyader

Sommaire :

Page 2 : Le mot du Président - Lettre rare.

Page 3 à 9 : Sens: les grands moments de son histoire (II).

Page 9 : Phila-Sens 2019.

Page 10 : Le fort de Douaumont.

Page 11: La mensuelle de janvier.

Page 12-14 : La mensuelle de février.

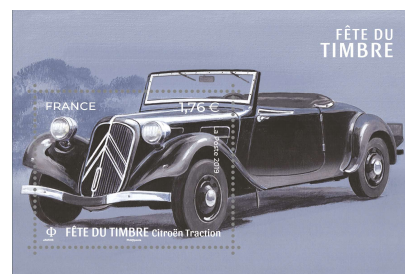
Page 15-16 : La bataille de Verdun.

Page 17 : L'élection du timbre 2018.

Page 18 : Les expositions - Les adhérents recherchent et proposent.

Fête du Timbre 2019 : les 9 et 10 mars 2019

Les visuels du timbre et du bloc émis lors de la Fête du Timbre 2019



ISSN : 2104-029X

Consultez le site du CPS : <http://cps89.free.fr/>

LE MOT DU PRESIDENT

LES TIMBRES ET L'ARGENT

Parler d'argent à des collectionneurs, c'est un caractère sacré. Ne collectionne-t-on pas par amour des timbres et non dans un but intéressé ?

Seulement une question. Pensez-vous au prix auquel vous pourriez revendre le timbre ou document que vous venez d'acheter ?

Quant à savoir si l'argent que vous investissez est bien placé, c'est une autre histoire et c'est l'avenir qui vous le dira.

Il faut cependant regarder la réalité en face. Toutes ces réflexions ont été faites mais rarement le simple philatéliste s'est posé les vraies questions. Les timbres valent de l'argent, il ne faut pas acheter chez n'importe quel marchand ou négociant n'importe quelle pièce sans avoir pris toutes les précautions nécessaires. Il est bon de se remémorer que le moindre défaut, une oblitération lourde, un manque de fraîcheur, le prix diminue très rapidement, surtout à la revente.

Un conseil : achetez un timbre ou un document, en un mot une pièce, d'une très belle qualité, authentique, sans réparation ni truquage, signé d'un expert réputé connu même si elle est chère, chez un négociant sérieux qui serait susceptible de vous l'acheter lorsque vous voulez la vendre.

François Thénard

Lettre rare



1 f carmin Napoléon III, légende EMPIRE FRANC. non dentelé, bande de 3 dont un tête-bêche incorporé + 1 exemplaire. + paire du 25 c. bleu Prince-président Louis-Napoléon « Présidence » légende REPUB.FRANC. B sous le cou, non dentelé. Oblitération "DS2", sur lettre frappée du timbre à date "PARIS 31/JANV/51", à destination de la Havane, affranchissement à 4f50 par la voie anglaise. Lettre exceptionnelle.

Cette pièce fait partie des grandes raretés. (2 pièces probablement connues à ce jour).

Signée de l'expert Calves

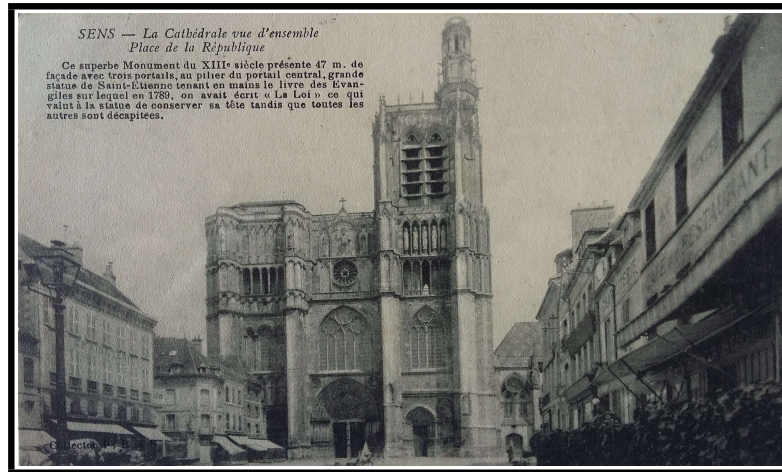
Provenance M. Laroze vso16.

SENS : les grands moments de son histoire

(suite)

Vers 1130-1135, édification de la 1ère cathédrale gothique, dotée d'un vaisseau aux dimensions exceptionnelles.

L'archevêque Henri Sanglier, de 1122-1142, remplace la cathédrale du Xème siècle par un édifice grandiose avec une conception révolutionnaire du voûtement, la croisée d'ogive.



La Cathédrale de Sens © Coll. Angéline CHERIB.

C'est la 1ère cathédrale gothique de France.

Hauteur de la tour sud : 78 m. Hauteur de la nef : 24,4 m.

Le transept, qui date des années 1490–1515 constitue un des plus beaux chefs-d'œuvre du gothique flamboyant.

La Savinienne est la plus grosse cloche. La Potentielle est la plus petite.

Le poids de ces bourdons est estimé à plus ou moins 16 et 14 tonnes. Selon les sources ces chiffres varient sensiblement.



Vitraux Cathédrale de Sens
Timbre émis en 1965



Cathédrale de Sens
Timbre émis en 2011



L'ange musicien - 2014
Timbre émis en 2014

Fin du chantier 1170-1200. Elle est rapidement modifiée au cours du XIIIème siècle notamment avec l'élévation des niveaux de façades, rehaussement des voûtes et l'ajout du transept à la fin de XVème siècle.

La cathédrale est au cœur d'un complexe qui comprend en outre l'ancien palais synodal et l'ancien palais archiépiscopal.

En 1140, la *Théologie pour les étudiants* d'Abélard fait l'objet d'une seconde condamnation pour hérésie au concile de Sens. Il avait déjà été taxé d'hérésie en 1121 au concile de Soissons.

La renommée de ce théologien, philosophe et musicien à travers tout l'Occident est un véritable phénomène social au début du XII^{ème} siècle. Il est le père de la scolastique (philosophie développée et enseignée au Moyen Âge dans les universités) et l'inventeur du « conceptualisme » (théorie philosophique selon laquelle un concept est un objet mental, une construction de l'esprit).



Sa liaison avec Héloïse, nièce de Fulbert, un chanoine de la Cathédrale Saint-Étienne de Paris, est devenue un mythe fondateur de l'amour libre. La correspondance échangée par le couple, *Lettres des deux amants* et *Lettres d'Abélard et d'Héloïse*, est un monument de la littérature.

Le 16 juin 1817, les restes de la nonne amoureuse et de son époux moine sont transférés au cimetière du Père-Lachaise.

Abélard (1079-1142) timbre de 1979

1146 : la commune de Sens est créée par le roi Louis VII.

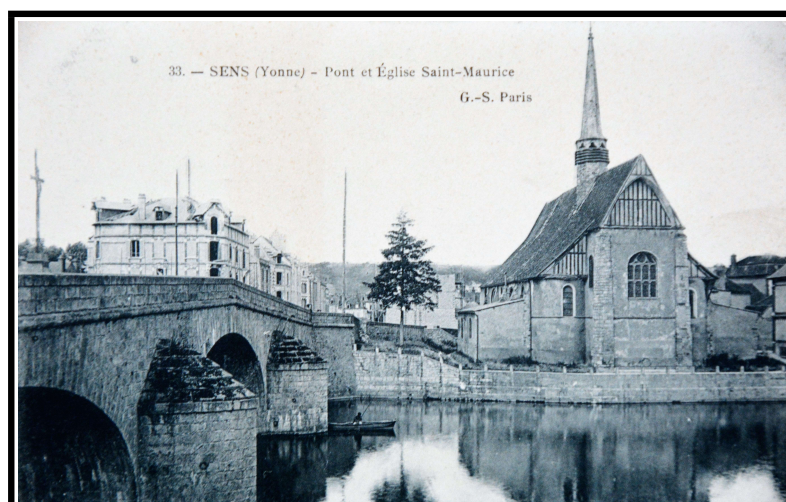
Dans un souci d'indépendance, voire d'insurrection, vis-à-vis de leurs seigneurs les habitants des villes qui étaient demeurées libres se sont organisées en communes libres.

Ainsi, à Sens en 1146, les bourgeois s'unirent entre eux contre l'Archevêque, Hugues de Toucy, le seigneur du lieu, et adoptèrent la charte de Soissons (qui s'était constituée en commune libre dès 1116) et proclamèrent la commune. Ils demandèrent au roi (Louis VII) son approbation que ce prince s'empressa de leur accorder.

Cette proclamation en commune portait atteinte aux droits des seigneurs qui par la voix de l'abbé HERBERT s'en plainquirent vivement au roi.

Cette démarche de l'abbé déplut fortement aux bourgeois de Sens qui après en avoir délibéré décidèrent de supprimer ledit abbé, ce qu'ils firent en le massacrant en sa demeure.

Vers 1150 édification de l'église Saint Maurice sur l'île d'Yonne.



L'église Saint Maurice et le Pont d'Yonne © Coll. Gérard BUFERNE.

La mort du comte de Blois, Thibaud le Grand, en 1152 permet un rapprochement entre Louis VII et Henri le Libéral, comte de ce qui prend désormais le nom de Champagne.

En somme la ville doit son origine à un axe routier est-ouest et non à un axe fluvial nord-sud. Pour se procurer des terrains qu'il n'avait pas, Louis VII offre une rente sur ses moulins de Sens à des moines du voisinage contre leurs terrains proches de l'Yonne.

En 1163, Villeneuve devient bastion avancé de Sens, permet de protéger les limites du domaine royal face au comté de Champagne et perd sa dénomination de « Villa longa » pour « Villa franca ». Pour qu'elle s'agrandisse rapidement, le roi lui donne les privilèges de Lorris (acte promulgué au Moyen Âge classique entre 1108 et 1137 par le roi de France Louis VI le Gros). C'est aussi à cette date que les esclaves de Villeneuve sont affranchis.

1164-1170 : L'archevêque de Canterbury, Thomas Becket, vient en France et dans le sénonais à l'abbaye de Sainte-Colombe, en raison de différents avec le roi d'Angleterre, Henri II de Plantagenet (1154-1189).

En raison de l'élection de l'Antipape Victor IV, soutenu par l'empereur Germanique, Frédéric Barberousse, Rolando Bandinelli, élu pape en 1159, sous le nom d'Alexandre III, et la curie pontificale doivent fuir Rome et s'installent en France en 1162 sous la protection de Louis VII le Jeune (1137-1180).

Après un séjour à Tours, où le pape convoque un concile, le 19 mai, Il rejoint Sens, au mois d'octobre 1163.

Pendant son exil, Alexandre III consacre La cathédrale Saint-Etienne le jour de Pâques, le 12 avril 1164.

Au cours du séjour de l'un et de l'autre, le pape Alexandre III et Thomas Becket ont une entrevue. L'archevêque de Canterbury lui fit le récit de la procédure et le pape lui accorde son soutien.

Alexandre III y reste jusqu'à son départ pour Clermont. Dans cette ville, Il s'y installe jusqu'au 23 novembre 1165 puis repart pour Rome.

Peu après la consécration de la cathédrale par le pape Alexandre III, qui sollicita les fidèles à donner de l'argent, la tour nord est construite et la tour sud réaménagée de la façade en 1179 sous Philippe Auguste.

1184 : Après l'incendie de la ville qui endommage le chevet de la cathédrale, on érige la plus grande partie de la façade occidentale.

En 1186, le roi Philippe Auguste (1180-1223) accorde à la ville de Sens l'indépendance et lui octroie le droit d'avoir un maire. En 1189, Hugues de HENO fut le premier édile de la ville. Il exerce avec les pairs, la justice sur les hommes du roi et des jurés. Le roi lui accorde aussi une charte qui place la ville sous son autorité exclusive. La commune est à cette date, définitivement instituée. Au même moment le portail Saint-Jean est achevé.

1230-1240 : travaux d'agrandissement des fenêtres hautes de la cathédrale, édification du palais synodal, transformation de la chapelle axiale et construction du jubé.



1954

Le 27 mai 1234 : Mariage de LOUIS IX avec Marguerite de Provence présidé par l'archevêque Gauthier CORNUT en la cathédrale de Sens. Le couple rejoindra ensuite le Palais Royal qui abrite aujourd'hui le Palais de Justice, pour sa nuit de nocé.

1967

Ce timbre comporte une petite faute d'orthographe: il s'agit de Saint Louis, pas de Saint-Louis (le trait d'union s'applique pour un nom de ville, pas pour le saint lui-même).



Le 5 avril 1268 la tour sud de la cathédrale s'effondre faisant plusieurs victimes et beaucoup de dégâts. Louis IX passera devant les ruines en 1269. Quand il meurt en 1270, sur les bords de Tunis, lors de la huitième croisade, son corps repasse à Sens, sur le chemin de la Basilique de Saint-Denis. »

Il est canonisé le 11 août 1297, sous le nom de Saint Louis par le pape Boniface VIII, sous l'impulsion de son petit-fils Philippe IV le Bel.

Au total, Louis IX passe par Sens 6 fois : Son mariage en 1234, départ pour ses 2 croisades en 1248 et 1269, en ramenant la couronne d'épines à Paris en 1239, sur les ruines de la tour en 1268 et les soldats ramenant son corps à la basilique Saint-Denis en 1270.

1329: La tête de Jean du Cognot.



Tête de Pierre de Cugnières © Coll. Angéline CHERIB.

Sur le premier pilier à l'entrée à gauche de la cathédrale, entre deux nervures, on voit cette tête grosse comme le poing.

C'est, dit-on, pour tourner en dérision Pierre de Cugnières légiste et avocat, qui, dans une assemblée de prélats tenue à Paris en 1329, avait attaqué les privilèges du clergé et fut victorieusement combattu par Pierre Roger, archevêque de Sens.

Jean du Cognot est resté longtemps très populaire à Sens où il a inspiré une spécialité locale de bonbon: la cognotte.

Il a même eu droit à une chanson, composée par le célèbre chansonnier Aristide Bruant, qui fut élève au Lycée de Sens. En voici le début :

Et c'est pour tout cela,
Que ce bon bougre là,
Ce bon bougre de Pierre,
De Pierre de Cugnières,

Bien qu'il ne fût doux
Comme un agneau
Est devenu Jean de Cognot
Gloria Domino!

1337 : début de la guerre de cent ans, les travaux de la cathédrale sont interrompus.

La guerre de Cent Ans est un conflit entrecoupé de trêves plus ou moins longues, opposant de 1337 à 1453 la dynastie des Plantagenêt à celle des Valois, et à travers elles le royaume d'Angleterre et celui de France.



Le 19 septembre 1356, Jean le Bon est battu et fait prisonnier à la bataille de Poitiers, malgré la restructuration de l'armée qu'il a menée. Jean le Bon peut regagner la France en 1360, après la signature du traité de Brétigny qui lui rend la liberté, mais cède un tiers du pays à Édouard III. Son retour est difficile.

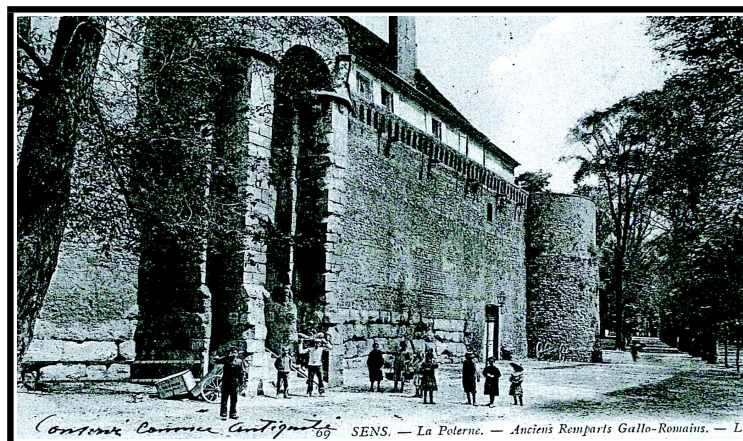
Il faut payer son énorme rançon et les finances du royaume de France sont au plus bas. Il stabilise la monnaie grâce à la création du franc, mais les Grandes compagnies pillent les campagnes et bloquent le commerce.

Jean II le Bon (1319-1364), Roi de France de 1350 à 1364.

Le bon sens populaire associe la guerre et la peste dans une même prière : « Délivre-nous, Seigneur, de la faim, de la peste et de la guerre ».

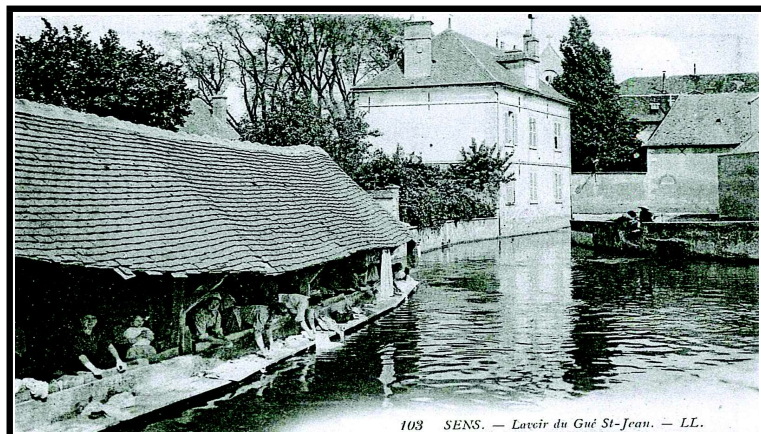
1348 : la peste s'abat sur Sens. On estime que la peste noire a tué entre 30 et 50 % de la population européenne en cinq ans (1347-1352) faisant environ vingt-cinq millions de victimes. Cette épidémie eut des conséquences durables sur la civilisation européenne, d'autant qu'après cette première vague, la maladie refit ensuite son apparition dans les différents pays touchés.

1358 : le Dauphin CHARLES, régent du royaume de France, fait un séjour à Sens : il ordonne de creuser des fossés autour de la muraille gallo-romaine qui est alors remise en état pour protéger la ville.



La poterne. Anciens remparts Gallo-Romains © Coll. Angéline CHERIB.

Un bras de la Vanne est dévié pour aménager un bassin d'alimentation des fossés près du gué Saint Jean.

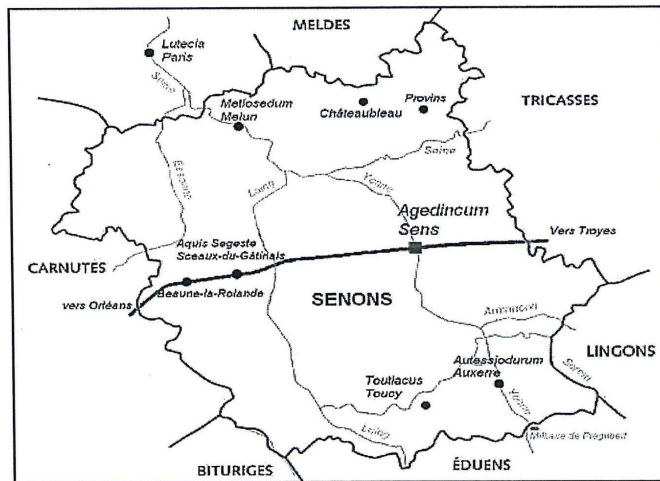


Lavoir du Gué Saint Jean © Coll. Angéline CHERIB.



Autre vue du lavoir du Gué Saint Jean © Coll. Alain Guyader.

Selon la légende, le diocèse de Sens a été fondé dès le Ier siècle et a été érigé en archidiocèse au IIIe siècle. Le territoire du diocèse de Sens, de grande étendue, correspond à celui de la cité gallo-romaine des Sénons.



L'archevêché de Sens comptait sept évêchés : Chartres, Auxerre, Meaux, Paris, Orléans, Nevers et Troyes. Les sept initiales formaient le mot de CAMPONT, devise du chapitre de Sens. Fin du CAMPONT en 1622.

Le 16 septembre 1429, le roi Charles VII renonce au siège de Paris. Jeanne d'Arc, pour rejoindre la Loire afin de continuer sa mission, passe par Sens et entre dans la ville par la porte Saint-Didier (Eglise Sainte-Mathie). Le pont de la ville ne pouvant être utilisé, c'est par un gué face au monastère de Sainte Colombe que la suite royale gagne la rive opposé et atteint Courtenay.



5ème centenaire de délivrance d'Orléans



1929



1946

Sources, bibliographie:

- La Bande Dessinée "l'Épopée Sénone : Sens" publiée en 1991,
- SENS pour les curieux de Gérard Daguin d'août et octobre 2015,
- SENS de la Belle Epoque à la Libération de Louis et Denis Cailleaux en 1995,
- SENS d'autrefois de Jean Patrick Serrurier en 1982,
- Recherches sur la ville de Sens de Théodore Tarbé réédition de 1995,
- Qui l'eût "cru" la crue de 1910 à Sens édité en 2010 par la ville de Sens,
- La Bourgogne dans la 2ème guerre mondiale de Jacques Canaud et Jean François Bazin de 1986,
- L'Yonne secrète de Jean Pierre Fontaine de 2008,
- La Société archéologique de Sens,
- et divers sites internet.

Phila-Sens 2019

80^{ème} anniversaire CLUB PHILATELIQUE SENONAI (1939 – 2019)
Salle des Fêtes de Sens (89100)

Du 10 au 13 octobre 2019, célébrez un double anniversaire philatélique à Sens !

Participez à un grand week-end philatélique pour célébrer le 80^{ème} anniversaire du CPS et le 46^{ème} congrès du groupement philatélique Champagne-Ardenne.

Outre une compétition interrégionale et une exposition philatélique le Club philatélique sénonais vous proposera:

- des souvenirs philatéliques pour les 80 ans du CPS, mais aussi pour les 50 ans du 1er pas de l'homme sur la lune et pour le 1er jour d'émission du timbre-poste Brennus.
- des visites de la cathédrale de Sens et du musée, du parc du moulin à Tan, des excursions à Chablis et Irancy, des survols de la région en montgolfière.
- une exposition photographique.
- de nombreuses conférences en la salle du CEREP.
- le congrès Champagne-Ardenne et Assemblée générale du GAPS (groupement de 28 associations spécialisées) en la salle de la Poterne.

Vous pourrez aussi:

- rencontrer les jeunes philatélistes des écoles de Sens.
- discuter avec d'autres passionnés venus de toute la France.
- compléter vos collections auprès des négociants présents, faire quelques achats auprès de producteurs.

Le CPS, avec l'appui de la Fédération Française des Associations Philatéliques souhaite que ce week-end d'octobre soit un grand moment autant pour les curieux, les amateurs que les professionnels.

LE FORT DE DOUAUMONT

Mai-décembre 1916

La guerre totale

Le fort de Douaumont était la pièce maîtresse de l'ancien système défensif de la place de Verdun. Recouvert d'une carapace de béton de 2,50 m d'épaisseur (qui résistera aux plus violents bombardements), pourvu de solides abris et d'observatoires sous coupes, il commande, d'une hauteur de 388 m, la plaine de la Woèvre.



Timbre émis le 6 mars 2006

Or, à la veille de la « grande offensive de la victoire », lancée le 21 février 1916 par le Kronprinz en personne, contre Verdun, « cœur de la France », le fort de Douaumont est destiné à l'abandon. Par un décret du 5 août 1915, l'artillerie principale des forts a été enlevée. Le 24 février 1916, la garnison de Douaumont se résume à un sous-officier de batterie et à une soixantaine de territoriaux pour servir les deux tourelles restantes.

Les Allemands accordent, au contraire, une importance considérable à cet ouvrage blindé ; le 25 février, ils l'attaquent avec des forces importantes. Ignorant son état de quasi-abandon, ils l'investissent avec précaution par trois côtés. A l'intérieur, la surprise est totale ; elle n'est pas moindre chez les Allemands devant la médiocrité de la défense. Un officier est envoyé en reconnaissance, et c'est presque l'arme à la bretelle que les soldats du 24^{ème} d'infanterie de Brandebourg prennent possession du fort. Le lendemain, de la coupole ouest, ils canonnent les troupes françaises envoyées en hâte pour stopper la ruée ennemie. Des combats sanglants se déroulent autour du village de Douaumont, repris par les Allemands le 2 mars, perdu le 3, repris le 4.

Le général Pétain, nommé commandant en chef des armées de Verdun, donne l'ordre de se battre sur la ligne des forts ; il crée un réseau de transmission et fixe pour consigne : ni évacuation en reddition.

Le 22 mai, la 10^{ème} brigade de la division Mangin tente une reprise partielle de Douaumont. Le fort est reconquis le 24 par le 1^{er} Bavaïois. En juin, la bataille est toujours aussi violente entre Thiaumont et Fleury ; l'enjeu est le village en ruine de Douaumont.

En octobre 1916, la dernière attaque pour reprendre le vieux fort est préparée minutieusement et précédée, pendant trois jours, de tirs continus de pièces de 370 et de 400. L'aviation entre également en action et détruit les ballons d'observation. Le 24 octobre, quand les fantaisies de Mangin partent à l'attaque, ils sont soutenus par un barrage roulant d'artillerie. L'effet est foudroyant. C'est au tour des Allemands d'être surpris ; les deux premières vagues d'assaut sont déjà sur eux lorsqu'ils essaient de répliquer. Le fort de Douaumont est définitivement dans le camp français. Les abords en seront complètement dégagés le 15 décembre 1916.

La réunion mensuelle du 6 janvier salle du CEREP à SENS

Après l'installation des tables ... , les échanges de vœux pour 2019 (surtout de santé) les discussions et échanges commencent autour d'un bon café.

Le Président François Thénard ouvre la réunion vers 10h en souhaitant ou renouvelant ses bons vœux à tous. " Une année se termine avec ses joies et ses peines, une autre arrive avec ses doutes, qu'elle vous apporte toutes les joies que vous attendez de la vie, mais surtout une excellente santé".

Il remercie tout particulièrement les membres de l'Amicale Philatélique Auxerroise (APA) qui ont répondu à l'invitation du CPS. Puis il leur passe la parole. André Mazué est aussi trésorier de l'Union Marcophile, son épouse l'accompagne. Michel Mélaisne de Villeneuve sur Yonne, collectionne entre autre les marques de l'Yonne, les articles en rapport avec la poste. Son épouse a travaillé à la bibliothèque de Sens et de Villeneuve sur Yonne.



Le président informe l'assemblée des vœux reçus auxquels il a répondu.

La secrétaire Angéline Cherib donne lecture du PV de la réunion précédente, qui est approuvé à l'unanimité des présents.

Le Président confirme notre adhésion au Cercle Français des Collectionneurs de Cartes Postales (CFCCP). Le CPS pourrait ainsi faire une exposition à partir des membres du CPS qui collectionnent les cartes postales.

Section jeunesse : Daniel Borgniet nous informe de son rendez-vous avec l'école Charles Michel le 11 janvier, il va prendre contact avec le groupe Saint Etienne. Son association regroupe 37 enfants. Avec Jacques Lezama, il envisage de contacter encore 1 ou 2 autres établissements, pas plus afin d'éviter la dispersion. Des récompenses seront données aux enfants dans le cadre de Phila Sens en 2019.

Le président rappelle que le CPS doit désigner un responsable RGPD pour être parfaitement en règle . Alain indique qu'il a pour l'instant fait signer les formulaires d'autorisation d'utilisation des données par plus de la moitié adhérents, qu'il ne manque que 2 signatures sur les imprimés spéciaux pour les membres du CA. Pour lui, il faudrait une réunion de quelques personnes pour établir le document demandé, qui doit recenser les données utilisées par le CPS.

Il indique que les permanences reprennent ainsi que les formations. Pour l'organisation des formations un questionnaire sera envoyé aux adhérents afin de connaître leurs besoins et leurs disponibilités.

Le Président aborde ensuite les 80 ans du club en insistant sur la nécessaire implication de l'ensemble des adhérents pour la réussite de Phila-Sens 2019, des 5AG qui s'y dérouleront avec les nombreux participants.

Puis il invita tous les présents à s'approcher de la galette des rois.

Fin de la réunion à 12h 00.

La réunion mensuelle du 3 février salle du CEREP à SENS

Malgré le froid, les membres du club arrivent petit à petit et les discussions et échanges commencent autour d'un bon café.

Le Président François Thénard ouvre la réunion vers 10h 15 en remerciant tous les présents et particulièrement Jean François Nicolle qui nous présentera la conférence sur les billets.

Le président communique les points à l'ordre du jour de cette réunion, puis passe la parole à la secrétaire secrétaire Angéline Cherib qui donne lecture du PV de la réunion précédente. Celui-ci est approuvé à l'unanimité des présents.

Le président informe l'assemblée des avancements de la préparation des 80 ans du CPS, notamment en ce qui concerne les rapports très difficile avec la poste pour la validation des TAD et des mon timbre à moi .

Il indique qu'il nous faut prévoir une équipe de sécurité agréée par la mairie pour la durée de l'exposition



Avant de passer la parole à Jean François, en introduction à la conférence, Alain présente quelques généralités sur la **billetophilie** (la collection des billets de banque).

Cette activité connaît ses premiers développements à Londres au milieu du XXe siècle. En France, les premiers véritables catalogues répertoriant les différentes coupures ainsi que leurs cotes apparaissent au début des années 1970. La référence demeure l'édition annuelle du catalogue américain *World Paper Money* conçu à l'origine par le numismate allemand Albert Pick .

Bien que la billetophilie semble récente, comparée par exemple au fait de collectionner les timbres, on peut estimer que l'intérêt pour les billets de banque augmenta avec l'apparition des premières vignettes en couleurs gravées en taille douce et richement illustrées, dès la fin du XIXe siècle.

Le billetophile recherche, dans la mesure du possible, des billets en bon état de conservation, non déchirés, tachés, pliés ou percés de trous d'épingle. Il est recommandé de ne pas chercher à "laver" ou repasser un billet de banque.

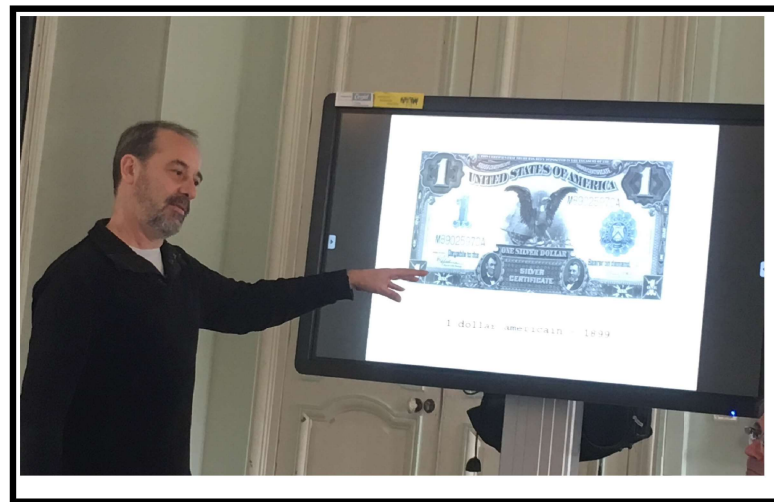
Il existe des feuilles de classeurs transparentes appropriées pour pouvoir y glisser ses billets : ne jamais les coller sur un support et éviter de les laisser exposer à la lumière du jour.

Il existe beaucoup d'axes de collection : par pays, par genre, par concepteur, par date d'émission, numéro de série, les contrefaçons, les variétés fantaisistes ou parodiques, etc....

Chacun fait ce qu'il lui plaît, la billetophilie reste un loisir, souvent abordable, mais qui peut devenir un véritable placement. Ainsi, certains collectionneurs ne recherchent que les billets rarissimes et d'un intérêt historique capital, constituant un véritable patrimoine.



Au fur et à mesure du déroulement du diaporama , Jean François développe sur les caractéristiques des billets qu'il a sélectionnés : les séries avec les lettres et les numéros, le noir qui laisse place à la couleur pour éviter les contrefaçons, les surcharges lors des changements, les spécimens, les fautés, les commémoratifs.....



Uruguay 1872



100 F 1897 (bleu et rose)



Surcharge : passage de l'ancien franc au nouveau franc



USA 1 \$ 1899



1000F 1944 (couleur) commerce



Spécimen



500NF 1966 Molière

Les Fautés

le 10F Berlioz



sans signature

le 100F Delacroix



sans numéro



avec un morceau replié en bas à gauche

Jean François a terminé sous les applaudissements et a invité les membres présents à regarder l'ensemble des billets apportés ainsi que les catalogues de cotation.

LA BATAILLE DE VERDUN

1916

L'enfer des tranchées

Après la guerre franco-allemande de 1870-1871, Verdun devient le centre d'un véritable camp retranché qui doit son importance stratégique à sa position géographique, à cheval de la Meuse. A ce titre, la citadelle de Verdun joue un rôle de premier plan dans la défense du Nord-Est. En 1914, elle permet la manœuvre qui conduira à la victoire de la Marne.

La vraie bataille de Verdun ne commence que le 21 février 1916 et dure, avec des intermèdes, jusqu'en juillet. Le haut commandement allemand a voulu tenter là une tactique de la « guerre d'usure » : l'attaque est préparée par un tir d'artillerie d'une intensité inouïe ; quelques jours plus tard, l'infanterie allemande, progressant par vague, s'avance vers les flancs de la colline de Douaumont. Elle essuie la riposte des canons de 75 et des mitrailleuses ; les pertes sont lourdes.



LISA lettre verte



LISA lettre prioritaire

Mais, le soir du 24, les Allemands ont submergé la deuxième ligne de défense ; le lendemain, ils prennent le fort de Douaumont. C'est alors qu'intervient le général Pétain : lançant une contre-attaque. Il contrecarre les plans allemands. Autour des ruines du fort, la bataille fait rage pendant une semaine.

Le 1^{er} mars, l'étreinte ennemie se desserre, laissant aux Français un répit appréciable et leur permettant de recevoir renforts, vivres et munitions.

Dès le 6 mars, le champ de bataille s'étend sur la rive gauche du fleuve.



Rue Mazel bombardée – Verdun © Coll. Angéline CHERIB.

Les Allemands s'emparent alors du bois de Cumières, du Mort-Homme et de la cote 304 (24 mai). Le 10 avril, Pétain a assuré qu'on les aura ! » ; mais il rencontre l'opposition de Joffre qui veut réserver les forces françaises pour l'offensive de la Somme.

Le généralissime déplace Pétain au QG des armées du centre et confie Verdun au général Nivelle ; le général Mangin cherche vainement à reprendre Douaumont ; les Allemands s'emparent du fort de Vaux (7 juin). Ils attaquent encore le 21 juin et prennent Thiaumont, Fleury et les abords de Froideterre. Mais la progression allemande atteint sa limite : le 4 juin, Broussilov a commencé son offensive en Volhynie, et, en juillet, débute celle de la Somme.

Le 12 juillet, près de Souville, se déroule la dernière attaque allemande avant la contre-offensive. Douaumont est reconquis le 24 octobre. Vaux en novembre, la crête du Poivre le 18 décembre.

« L'enfer de Verdun » a fait environ 335 000 morts parmi les Allemands et 360 000 parmi les Français, y compris les « mutinés » fusillés pour exemple.

Thénard François

L'ÉLECTION DU TIMBRE 2018



Depuis 1990, La Poste demande aux collectionneurs et au grand public de voter pour élire le plus beau timbre de France.

Pour recueillir le plus grand nombre d'avis, le vote se déroule sur internet depuis 2009. Ainsi, tous les citoyens de France, d'Europe et du monde peuvent élire leur timbre français préféré.

Pour valoriser le programme philatélique français, riche en émissions commémoratives, culturelles, touristiques, historiques... **le vote a été élargi à cinq catégories de créations philatéliques** : les timbres, les blocs de timbres, les carnets de timbres, les collectors thématiques et les oblitérations Premier Jour.

Jouez et gagnez !

" Collectionneurs, amateurs de beaux timbres, passionnés d'art ou curieux, donnez-nous votre avis sur les créations philatéliques françaises de l'année 2018.

Votez pour choisir le timbre, le bloc de timbres, le carnet de timbres, le collector thématique et l'oblitération Premier Jour que vous préférez. Vous pourrez gagner l'un des 100 prix en jeu.

Venez rejoindre les 26 000 votants qui ont joué l'année dernière et participer au grand jeu de l'Élection du Timbre 2018. Bonne chance à tous ! "

Gilles Livchitz Directeur de Phil@poste

Un prix spécial taille-douce sera attribué par un jury de spécialistes* qui désignera le plus beau timbre ou bloc gravé, imprimé en taille-douce en 2018.

Cinq catégories en compétition :

Timbres
Blocs
Carnets
Collectors
Oblitérations

Comment participer :

Sélectionnez votre coup de cœur dans chacune des 5 catégories proposées au vote et enregistrez vos coordonnées

EXPOSITIONS

Fête du Timbre en 2019 : du 9 au 10 mars 2019

CRANCEY 10100 AUBE (Groupement III) Organisée par l' Association philatélique de Romilly à la salle des Fêtes 9, Grande Ruelle

ORMES 45140 LOIRET (Groupement XIX) Organisée par l' Association Philatélique des cheminots de l'Orléanais ; salle des Fêtes François Rabelais , Place Robert Mauger.

SAINT LÉGER DES VIGNES 58300 NIÈVRE (Groupement XIXA) Organisée par le Cercle philatélique de Decize-Saint Léger, salle des Fêtes Pierre Perronnet , route nationale .

COULOMMIERS 77120 SEINE ET MARNE (Groupement I) Organisée par l' Association philatélique de Coulommiers et environs, salle communale de la Commanderie des Templiers , Avenue Foch.

Salon Philatélique de Printemps

Espace Champerret Hall C Du jeudi **14 au samedi 16 mars 2019** de 10 h à 18h

2ème bourse multi collection

Du 16/03/2019 au 17/03/2019 : BARBEREY SAINT SULPICE (Aube) Organisé par la Société Philatélique de l'Est (Groupement III) , 9h-17h30

► **Contact pour l'événement :** Tel 06 85 95 89 91

► **Messagerie :** contact@spe10.org

37eme Bourse Multi Collection

17/03/2019 : NEVERS (Nièvre) Organisé par l' Association Philatélique de Nevers (Groupement XIXA) Salle des Eduens, quai des Mariniers, 9h à 18h

► **Contact pour l'événement :** 0687815373, ► **Messagerie :** henrymichel199neuf.fr

MONTPELLIER Phila-France 2019

Phila-France 2019 du 7 au 10 juin 2019 à Montpellier. A cette occasion se dérouleront le championnat de France de philatélie ainsi que le 92^{ème} congrès de la **FFAP**.

Les adhérents du CPS recherchent et proposent

Angéline Cherib recherche des timbres de Noël, sur la chine et sur les TAAF. angeline.cherib@orange.fr

Marie Claude Molinier recherche des timbres sur Monaco, les avions,des tableaux. bmcmolinier@yahoo.fr

Jacky Cheveau recherche des timbres de Monaco, peut en échanger (neufs, oblitérés)Tel :06 08 02 99 39

Thierry Dutto recherche des timbres sur les [poissons](http://poissons.thierry.dutto@orange.fr). thierry.dutto@orange.fr

Jean-Luc Lauté recherche des timbres de la libération, de la France Libre, des entiers postaux d'Alsace Lorraine occupée, des vignettes « antituberculose » sur documents .Il propose des timbres des colonies Françaises et des coins datés [.laute-jeanluc@orange.fr](mailto:laute-jeanluc@orange.fr)

Daniel Salmon propose des timbres oblitérés de 1849 et + récents, neufs, seuls et en blocs, France et Europe (+ échanges).daniel.salmon7@wanadoo.fr