

# Cathédrale de Sens

## Les portails de la façade occidentale

A cette époque, la province ecclésiastique de Sens (CAMPONT) regroupe les évêchés de Chartres, Auxerre, Meaux, Paris, Orléans, Nevers et Troyes. Les archevêques de Sens ont le titre de « Primat des Gaules et de Germanie ».

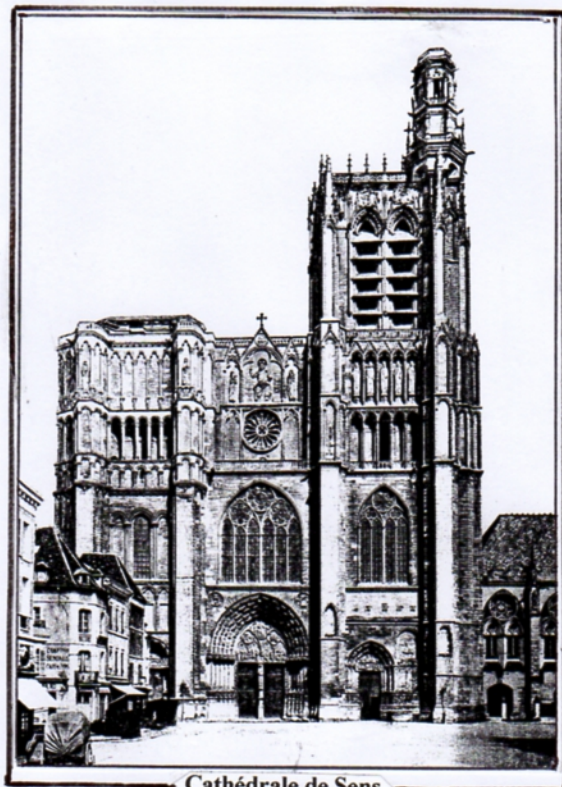
La cathédrale métropolitaine et primatiale Saint-Etienne de Sens a vu le jour vers 1124 sous la directive de l'archevêque Henri Sanglier, qui occupa le siège épiscopal de Sens de 1122 à 1142, date de sa mort (66<sup>e</sup> archevêque de Sens).

Prototype des grandes églises gothiques, Saint-Etienne de Sens occupe une place prépondérante parmi les grandes cathédrales de France, de par ses proportions grandioses, sa décoration sculpturale, la splendeur de ses verrières et les richesses de son Trésor.

C'est le 19 avril 1164 que le pape Alexandre III, exilé de Rome par Frédéric Barberousse et réfugié à Sens, procède à la consécration du maître-autel.



Cathédrale de Sens  
Façade extérieure en 1830



Cathédrale de Sens  
Façade extérieure actuelle

Révolutionnaire dans sa conception, cette première cathédrale gothique va connaître quelques déboires :

- Le 23 juin 1184, l'incendie qui ravage la ville occasionne de lourds dégâts dans la charpente et les voûtes, Toutefois, ils sont réparés immédiatement.
- Le 5 avril 1268, c'est la tour Sud de la façade qui s'écroule, écrasant plusieurs travées du Palais de l'Officialité construit en 1234, ainsi qu'une partie des portails et les deux premières travées de la nef.
- En 1638, la magnifique verrière, peinte en 1579 par Jean Grillo, et qui était située au-dessus du portail central se trouve à être brisée par le tir des pièces d'artillerie lors des fêtes à l'occasion de la naissance du futur Louis XIV. Elle fut remplacée par des verres sans valeur en 1890.
- En 1792 et 1793, la Révolution cause des dommages irréparables : les Marseillais, vandales montant à Paris décapitent et mutilent les statuette ornant la façade. Ils procèdent également au pillage du Trésor.
- En 1814, le vitrail de la Chapelle du Sacré-Cœur, représentant « la Sybille de Tibur » du peintre-verrier Jean Cousin, est traversé par un boulet lors du siège de Sens par le prince de Wurtemberg. Les diverses restaurations effectuées n'ont pas redonné l'éclat initial à cette œuvre.
- En 1848, le beffroi de la tour Nord, menaçant de s'écrouler, est démoli laissant une façade estropiée.

En contrepartie, la cathédrale connaît aussi des heures de gloire :

- Le 27 mai 1234, le mariage de Louis IX (Saint-Louis) roi de France avec Marguerite de Provence célébré par l'archevêque Gauthier Cornut, puis couronnement de la jeune reine quelques jours plus tard.



Mariage de Louis et Marguerite – Saint-Louis pratiquant l'abstinence d'après Guillaume de Saint-Pathus (Vie et miracles de Saint-Louis)



SENS – Tableau actuellement au Palais Synodal, représentant Saint Louis portant la couronne d'épines à son entrée dans la cathédrale de Sens (Tableau de B. Gaillot)

- Le 10 août 1239, Louis IX revient à Sens avec son frère Robert d'Artois, tous deux pieds nus par humilité, afin de déposer la couronne d'épines dans la cathédrale. Ils sont accompagnés du Clergé de la ville et des pays environnants. Un tableau représentant cette scène, œuvre de Bernard Gaillot, se trouve au palais de l'Officialité, plus connu sous le nom de palais synodal.

• Le 28 avril 1537, le roi François I<sup>er</sup> est reçu dans la cathédrale de Sens par le grand archidiacre M. de Salazard qui lui présente le livre des saints-Evangiles.

Le roi remontera ensuite jusqu'au Chœur pour y faire sa prière.

C'est la façade extérieure, dite façade occidentale, qui retient toute notre attention. Quand on la regarde, la surprise vient de la différence de niveau des deux tours et de leurs décors dissemblables. Cette dissymétrie résulte des différentes époques de sa construction.

La tour Nord, dite tour de plomb, était surmontée d'un beffroi de charpente et d'une toiture pyramidale recouverte de plaques de plomb, d'où son nom. Cet ensemble disparut pour cause de vétusté lors des travaux de restauration en 1848.

La tour Sud, dite tour de pierre, fut terminée au XIV<sup>e</sup> siècle. Le campanile en partie supérieure date de 1535. Il contenait l'horloge de la ville et était surmonté d'un christ recouvert de plomb qui fut gravement endommagé par la foudre en 1774 et ne fut pas réinstallé.

La façade est divisée verticalement en trois parties par les quatre contreforts des deux tours. A la base de ces trois travées verticales se trouvent les portails :

- Au centre : le portail Saint-Etienne
- A gauche : le portail Saint-Jean
- A droite : le portail Notre-Dame

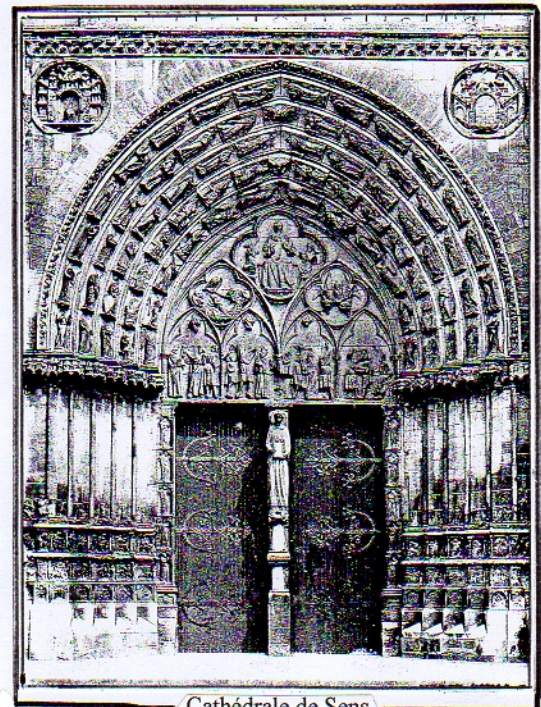
Lors du passage des Marseillais à Sens, les portails furent endommagés et criblés de jets de pierres tandis que les statuette étaient étêtées, détruisant ainsi en quelques heures le travail considérable entrepris plusieurs siècles auparavant.

### **Portail Saint-Etienne :**

Le plus grand des trois, construit au XII<sup>e</sup> siècle et remanié au XVI<sup>e</sup> siècle. Haut de 14 mètres et large de 13 mètres, il comporte au trumeau une très belle statue de Saint-Etienne tenant le livre des Evangiles. Celle-ci a miraculeusement échappé à la fureur des Marseillais, car ils ont cru que le livre représentait les tables de la Loi.

La décoration sculpturale recouvrait complètement le tympan soutenu par un trumeau, les larges ébrasements et les cinq rangs de voussures. De nombreuses scènes ont disparu et les statuette ont été mutilées.

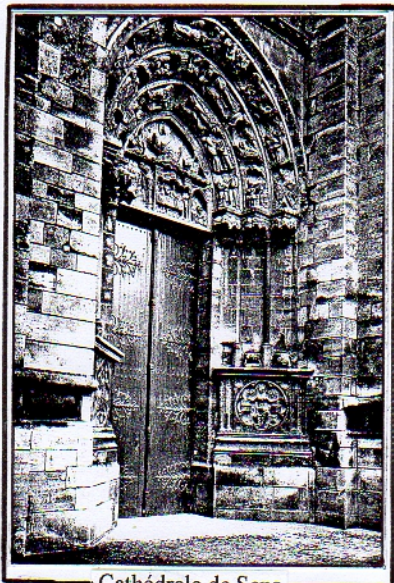
Le tympan représente des scènes de la vie de Saint-Etienne ; Les cinq rangs de voussures contiennent soixante-dix statuette d'anges, de saints, de guerriers... toutes décapitées. Les bas-reliefs des deux soubassements sont composés : à gauche d'un bestiaire d'animaux réels et légendaires, à droite les Vices et les Vertus. Les deux registres supérieurs comprennent : à gauche le Miroir de la Sciences et les Arts libéraux, à droite les occupations au cours des douze mois de l'année.



Cathédrale de Sens  
Portail Saint-Etienne

Au-dessus du portail, deux médaillons : à gauche la cité céleste qui s'ouvre aux vierges sages, à droite les vierges folles trouvent porte close.

### **Portail Saint-Jean :**



Cathédrale de Sens  
Portail Saint-Jean

De la même période que le portail central, cet ensemble est consacré à Saint-Jean avec son tympan encadré d'un triple rang de voussures.

Les six grandes statues colonnes des niches latérales ont été détruites, mais leurs soubassements révèlent deux allégories « la Largesse » et « l'Avarice » dans des médaillons polylobés. Ces deux sujets comptent parmi les plus anciennes figurations des Vertus et des Vices dans la sculpture monumentale. Seuls subsistent les colonnettes de séparation et deux supports sculptés.

L'histoire de Saint-Jean nous est racontée sur le tympan et ses trois voussures : les deux premières représentent la vie de Saint-Jean-Baptiste et la troisième rappelle la légende des reliques de Saint-Jean.

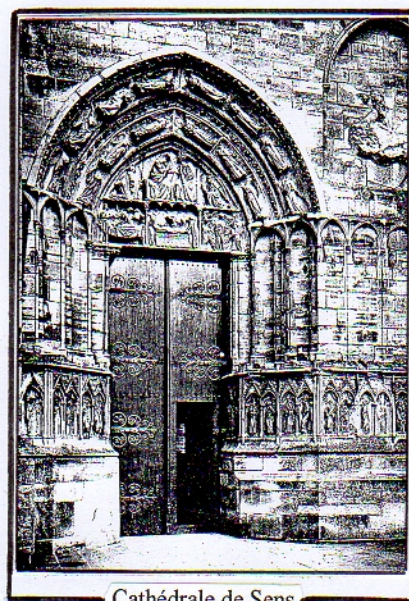
### **Portail Notre-Dame**

Postérieur aux deux autres, ce portail présente dans son décor les sculptures de la seconde moitié du XIII<sup>e</sup> siècle.

La partie inférieure des ébrasements est tapissée d'une arcature avec pinacles à crochets encadrant des figurines décapitées, en demi-relief, de saints ou de prophètes. Les statues supérieures ont également disparu.

Le tympan est séparé en deux registres. Celui du bas nous montre la mort de la Vierge, sa sépulture et son Assomption. Celui de la partie supérieure représente le couronnement de la Vierge accostée de deux anges agenouillés. Une double voussure peuplée d'anges encadre le tympan.

A droite de la porte, sous une arcature en tiers-point, on remarque les restes d'une statue équestre du roi Philippe VI de Valois. Exécuté à la demande de l'archevêque Guillaume de Brosse, cet ensemble est fort dégradé.



Cathédrale de Sens  
Portail Notre-Dame

Malgré leur mutilation, ces trois ensembles sculpturaux sont en parfaite harmonie.  
Ils révèlent un art consommé, qui caractérise la nouvelle école de sculpture du milieu du XII<sup>e</sup> siècle.



MTAM 20g Lettre verte  
Portail central Saint-Etienne



850<sup>e</sup> anniversaire de la consécration  
Carte postale locale de R. Irolla ©  
représentant le portail Saint-Etienne



MTAM 20g Lettre verte  
Statue de Saint-Etienne

Jean Mouzard et  
Jacques Prudhomme

### Bibliographie :

- *La cathédrale de Sens*, architecture et décor, Imp. A. Rey, Lyon
- *La cathédrale de Sens*, Editions H. Laurens, Paris
- *Histoire de la Ville de Sens*, par d'Haucour
- Sites Internet divers
- Documentation personnelle