

LE BRENNUS PHILATELIQUE

SENS (Yonne)

N°100 mars 2021

Directeur de publication :

Alain Guyader
41 rue de Mondereau
89100 SENS
Tel : 06 72 03 72 48

Responsable de la publication :

Thierry Dutto
40 rue Saint Jean
89340 VILLENEUVE LA GUYARD
Tel : 06 10 25 84 17

Commission de lecture :

Angéline Cherib
Marie-Claude Molinier
Jean-Luc Lauté
Aurélien Leprêtre
Alain Guérin

Sommaire :

- Page 2 : L'édito du Président.
- Page 3 et 4 : Historique de la revue du CPS
- Page 5 à 7 : La poste aérienne aux armées d'Orient en 1919. (François Thénard).
- Page 8 à 10 : Jean Baptiste Deroye (Alain Guérin).
- Page 10 : Tarifs postaux 2021
- Page 11 à 14 : Championnat d'athlétisme armée de l'air à Lyon en 1942 (Jean-Luc Lauté).
- Page 14 à 26 : Le transport (Claude Boyer).
- Page 27 : Expositions - Les liens internet.
- Page 28 : Les petites annonces – La demande d'adhésion

Toute reproduction d'article de ce numéro est subordonnée à l'autorisation du directeur de la publication et de ses auteurs, quel que soit le mode de reproduction.

L ' EDITO

Que c'est long ... mais prenez toujours soin de vous !

Pas de nouveau confinement pour l'instant, mais le Club philatélique sénonais maintient la fermeture de sa permanence du local de la rue René Binet à Sens jusqu'à nouvel ordre.

Donc toujours pas de réunion d'échanges ni de réunion mensuelle.

Nous souhaitons préserver au mieux la santé de tous, et espérons vous retrouver tous en bonne santé le plus rapidement possible.

Nous avons profité de cette période difficile pour néanmoins travailler à :

- la rédaction de ce 100^{ème} numéro du **Brennus Philatélique**, avec un grand merci aux multiples rédacteurs,
- nous organiser pour **l'exposition sur les jeux olympiques** salle de la Poterne du 10 au 15 juin 2021 (la mairie a émis un accord de principe pour la réservation de la salle, sous réserve des mesures édictées par les services de l'Etat liées à la gestion de l'épidémie et du maintien des JO),
- la **2^{ème} bourse** du 26 septembre 2021, en espérant que les conditions sanitaires nous le permettent,
- préparer **la Fête du Timbre 2021** qui a été reportée au 25 et 26 septembre 2021 (la mairie a émis un accord de principe pour la réservation de la mezzanine du marché couvert pour ces 2 jours de fête du timbre). Nous aurons donc un week-end très mobilisateur avec 2 manifestations. Retenez ces dates comme visiteurs mais aussi comme bénévoles pour son organisation. Je compte bien évidemment sur les adhérents du CPS qui sauront à nouveau se mobiliser à l'occasion de ces journées importantes.

Dans ce numéro du Brennus Philatélique vous trouverez notamment les nouveaux tarifs postaux 2021, un rapide historique de la revue du CPS, plusieurs articles variés et très intéressants et la 1^{ère} partie de la présentation en compétition régionale de Claude Boyer sur le transport.

Vous retrouverez aussi les rubriques habituelles : les expositions (en nombre limité et sous réserve d'annulation) et les petites annonces.

Je souhaite que ce 100^{ème} numéro vous donne satisfaction, n'hésitez pas à nous faire part de vos observations et critiques constructives. Ces dernières nous seront très utiles pour enrichir notre prochaine revue, le lien privilégié avec les adhérents et pour mettre en avant la dynamique du Club.

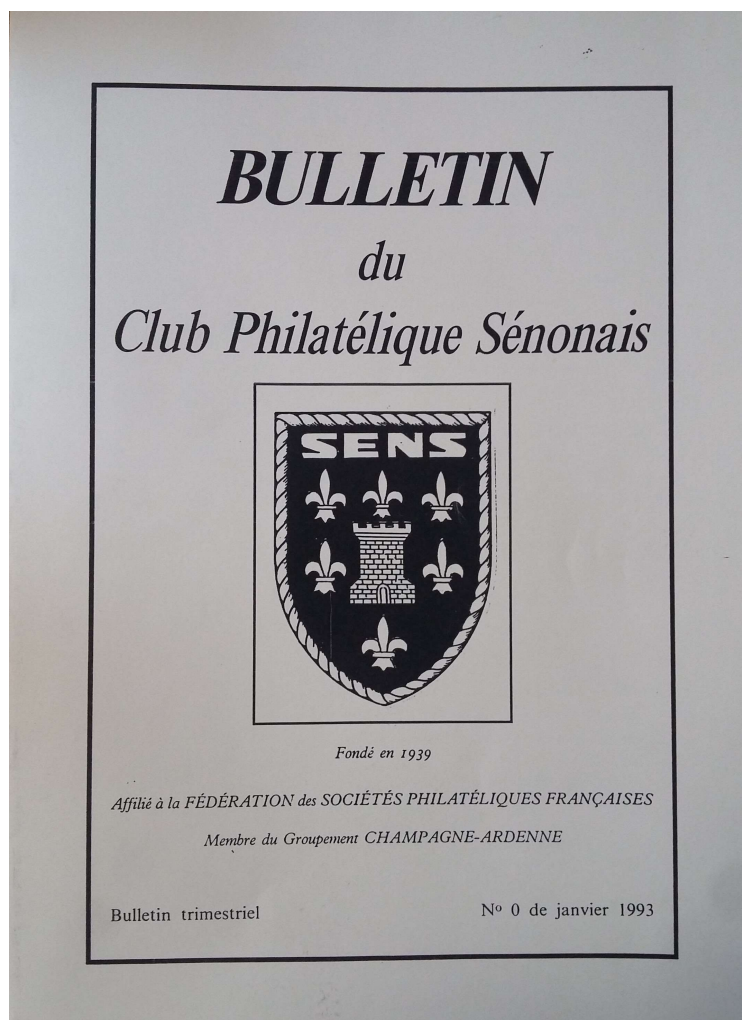
Bonne lecture de ce nouveau numéro, n'hésitez pas à me contacter pour toute question et surtout prenez soin de vous.

Le Président
Alain Guyader

Historique de la revue du CPS depuis sa création

Ce numéro 100 nous donne l'occasion de faire un rapide historique de la publication du Club Philatélique Sénonais.

Le 1^{er} numéro de la publication du CPS voyait le jour en janvier 1993 sous l'impulsion de son Président Jean Duponchel. Elle s'appelait BULLETIN du Club Philatélique Sénonais et paraissait trimestriellement.

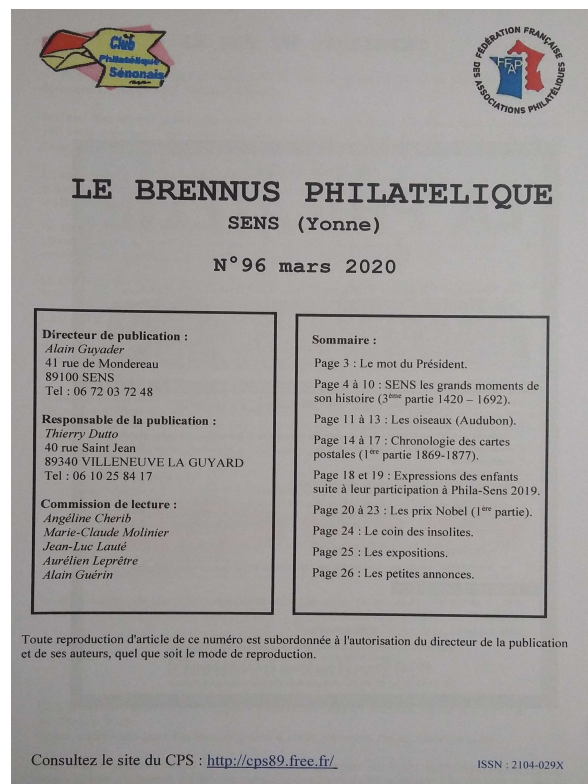
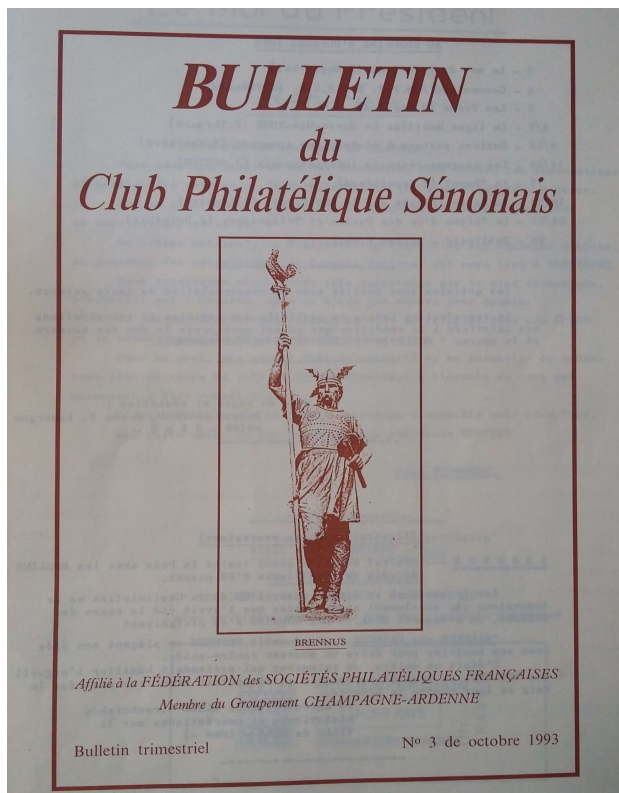


Dès avril 1995 1^{er} changement de nom, le Bulletin devient la REVUE du Club Philatélique Sénonais.

La couleur a fait son apparition dans le N°35 d'octobre 2001 pour disparaître au N°45 de 2004.

A partir du N°57 d'octobre 2008 la Revue change de modalités d'impression, Jacques Prud'homme se chargeant alors de la faire photocopier à Paris avec des pages sur papier couleur.

A partir du N°61 de février 2010 la Revue a son ISSN et est adressée à la Bibliothèque Nationale de France.



En mars 2020, après consultation des adhérents, elle devient le BRENNUS PHILATELIQUE. Plusieurs numéros sont publiés sur le site internet du Club mis en place par Bruno PINGUET en 2012 et depuis le N° 87 tous les numéros y figurent.

Fait remarquable, depuis 27 ans la publication a fait l'objet d'une diffusion régulière malgré les divers changements de présidents, de responsables de la publication, de rédacteurs. De 1993 à 2005 la revue a été publiée trimestriellement et de 2006 à 2007 sa périodicité a été revue à 3 numéros par an. A partir de 2018 c'est à nouveau une périodicité trimestrielle.

A partir de juin 2018, la lettre d'infos du CPS complètera les informations données aux adhérents.

Au fil des ans et 100 numéros plus tard cette publication a permis de renforcer les liens entre les membres du Club, de publier leurs études, leurs recherches et leurs découvertes. Elle a aussi permis de partager les moments forts de la vie du Club.

Un grand merci aux Présidents, aux responsables de la publication et aux rédacteurs successifs pour leurs nombreux articles variés et de qualité.

Notamment Roland Legrand comme responsable de la publication de 1993 à 2007 et principal pourvoyeur d'articles avec 145 publications.

Jacques Prudhomme, pour la rédaction de 98 articles, qui, à partir de documents philatéliques, nous a fait voyager à travers le monde, des capitales européennes aux parcs nationaux américains et découvrir l'histoire postale de différents continents.

Jacques Senilh, Jean Belhabit et Marc de Périère pour la rédaction d'articles consacrés essentiellement à l'histoire postale.

François Thénard pour la rédaction de nombreux articles très culturels et historiques tant pour la publication que pour le site internet du CPS.

Yves Souchard pour ses articles principalement consacrés à l'acheminement du courrier par sous-marin.

Remerciements à tous les adhérents qui ont contribué à sa notoriété par leurs articles.

Toutes les revues sont disponibles et consultables dans la bibliothèque du club. A partir du n°87, elles sont mises régulièrement sur le site internet du club.

La liste des articles est disponible sur le site internet et au local du Club.

LA POSTE AERIENNE AUX ARMEES D'ORIENT EN 1919

Une affiche à peu près inconnue, dont je donne la reproduction parut en 1919, sous la signature du Maréchal Franchet d'Espèrey, commandant en chef des Armées Alliées en Orient et fut imprimée par Léandre Mourides. Elle appelait l'attention du public sur l'organisation des Services postaux par l'aviation militaire française entre Constantinople et Bucarest. Mesurant 34 x 52 centimètres, cette affiche fixait les conditions de transport par avion des lettres, qui portaient, quand elles n'émanaient pas de Constantinople, le cachet postal circulaire TRESOR-ET-POSTE – date et millésime du secteur.

338 CAHIERS PHILATÉLIQUES

ARMÉES ALLIÉES EN ORIENT
POSTE AÉRIENNE

Service de Poste Aérienne CONSTANTINOPLE – BUCAREST

Correspondance avec l'Express Orient – Constantinople – Paris en 6 jours

INSTRUCTION

Un service Postal Bi-hebdomadaire par avions est organisé entre CONSTANTINOPLE et BUCAREST en correspondance avec l'Express Orient. Il fonctionne dans les conditions suivantes :

Art. 1.- Le transport du courrier par avions est strictement limité aux correspondances suivantes originaires de CONSTANTINOPLE et à destination de BUCAREST ou de la FRANCE

a) - Plis officiels ordinaires et recommandés
b) - Correspondances privées émanant de la population civile de CONSTANTINOPLE (Lettres ordinaires et cartes postales) dont le poids n'excède pas 50 grammes.

Art. 2.- Les départs auront lieu les mardis et vendredis matin à 0 heures.

Art. 3.- Le poids total de chaque envoi ne peut dépasser 50 kilogs. La correspondance privée n'est admise, à chaque envoi, que jusqu'à concurrence de ce poids maximum.

Art. 4.- Toutes les correspondances officielles et privées qui doivent être acheminées par avions sont frappées d'une griffe portant la mention :

ARMÉES ALLIÉES EN ORIENT
POSTE AÉRIENNE

Art. 5.- Les correspondances sont recueillies par les soins du service aéronautique les lundis et jeudis entre 18 heures et 19 heures savoir :

a) - Les plis officiels au S. P. 502 (Maison du Tunnel) à la section du courrier (avant et D. A.) et à l'Ambassade de FRANCE.

b) - Les correspondances privées, au Bureau des Postes Militaires Françaises de CONSTANTINOPLE, rue de la Banque à GALATA.

Art. 6. - Une surtaxe fixe de 1 fr. est appliquée sous la forme de timbres postes français à chaque correspondance privée.

Art. 7. - Les correspondances privées à acheminer par avions sont livrées par le Bureau des Postes Militaires Françaises au Service de la Censure les lundis et jeudis à 14 heures

En conséquence les correspondances devront être remises à la poste les **lundis et jeudis avant 13 heures.**

Art. 16. - La surtaxe de 1 franc visée à l'article 6 est définitivement acquise et aucune réclamation ne sera admise en vue de son remboursement.

OBSERVATION. Tout renseignement complémentaire, toute proposition ou toute demande de transport non prévue par la présente instruction devront être adressées à l'Aéronautique Militaire Française des Armées Alliées en Orient à NICHAN-TACH. Satisfaction sera toujours donnée dans la mesure possible

Le Général Commandant en Chef
des Armées Alliées d'Orient
FRANCHET D'ESPEREY

Imprimeur Français LÉANDRE MOURIDES.

Toutes les lettres étant ouvertes par la censure, un cachet ovale à double cercle renfermant la légende ; contrôlé par l'autorité militaire, était apposé sur la bande gommée de fermeture. Le chiffre 4 ou 5 en occupait le centre. Toutes les lettres, sans exception, étaient en outre revêtues d'un cachet rectangulaire, toujours apposé en noir. Le courrier, remis par la poste civile à l'aviation militaire, effectuait par la voie des airs le trajet Constantinople-Bucarest, d'où, par voie ordinaire il gagnait sa destination.



L'origine de ce cachet est de l'initiative du chef de bataillon Gérard alors commandant l'aéronautique des armées d'Orient.

Nous noterons que ce cachet se compose d'une grande légende sur deux lignes inscrites dans un cadre à doubles filets grossiers qui ne sont jamais rectilignes. Il mesure 79mm x 20mm. Les lettres irrégulières et empâtées, dénotent une exécution fruste. Il a appartenu aux S.P. 503 et 506. Il est très différent d'un autre que l'on rencontre sur les plis officiels ou privés émanant du S.P. 502.

Ce cachet n'avait jusqu'en 1947 jamais été signalé. Encadré d'un double filet gras et maigre, il mesure 77mm x 18mm. Il est, dans son ensemble, très net et les lettres sont fines et régulières. Il n'a été utilisé qu'en violet. N'est-il pas d'ailleurs la copie servile de celui qu'on trouve en fac-similé sur l'affiche et qui appartenait, comme il est spécifié dans le texte, au S.P. 502. Nous ne connaissons l'existence sur un document que nous possédons, mais nous l'avons jusqu'ici considéré comme un faux.

Or, nous venons d'en trouver l'empreinte sur un document officiel de l'époque (schéma du réseau aérien, en service au 1^{er} juillet 1919).



Il y eut donc bien un second cachet très différent de celui que l'on rencontre habituellement et qui, d'ailleurs, présente des faux dangereux.

Le service du courrier aéropostal fut assuré par l'escadrille 509, à partir du 8 juillet 1919. Une instruction ultérieure en date du 11 septembre de cette même année spécifie que tous les courriers ou colis transportés devaient être revêtus de ce cachet et que « seuls les établissements postaux (Galata et annexes de Stamboul), le détaché postal français de Bucarest, possèdent un timbre humide permettant d'en effectuer l'apposition ». Ces timbres (ainsi étaient désignés les cachets) devaient demeurer sous clé et chaque détenteur était responsable de leur emploi. Dans son rapport, le commandant Gérard proposait, dans un but de propagande, de faire participer au transport du courrier civil le service aérien militaire reliant Constantinople- à l'express Orient, via Bucarest, deux fois par semaine. Le courrier remis à la poste française atteindrait de la sorte Paris en trois jours.

Les deux bureaux de poste français à Pera et à Stamboul recueillaient les correspondances et percevaient la surtaxe de 1 franc par lettre ordinaire seule admise.

C'est ainsi que les Balkans et surtout l'Asie Mineure, à peu près dépourvus de communications autres que celles assurées par les caravanes, offraient un champ d'action et d'avenir à la future Compagnie franco-romaine, puis à la CIDNA, qui devaient continuer l'œuvre ébauchée par l'aviation militaire.

Nous rappellerons que le 23 août 1919, le général Franchet d'Espèrey faisait connaître que l'Administration des P.T.T. aurait intérêt à autoriser la surcharge des timbres français servant à la surtaxe du courrier aérien. La correspondance transportée en serait très certainement augmentée par le fait du simple attrait d'un timbre nouveau, intéressant les collectionneurs.

A titre d'exemple, il citait l'Administration postale de la province d'Adana, qui, en un mois, avait vendu pour près de cent mille francs de figurines à cause de la surcharge CILICIE.

On sait que ces timbres, neufs et à plus forte raison sur lettres, sont à juste titre classés parmi les plus grandes raretés de la poste aérienne.

En complément de cette étude par la liste des localités desservies par les secteurs postaux à la date du 15 mai 1925 :

BEYROUTH.....S.P. 601	LATTAQUIE.....S.P. 611
BEYROUTH Base.....S.P. 680	DEIR EZ ZOR.....S.P. 613
RAYACK.....S.P. 606	ALEXANDRETTE.....S.P. 614
HOMS.....S.P.609	ALEP.....S.P. 615
DAMAS.....S.P. 610	PALMYRE était rattaché au.....S.P. 610

Leur connaissance permettra de situer l'origine de certains aérogrammes.



(Scan réduit du verso)

Arrivée. Timbre à date double cercle
PARIS R.P. DEPART 14. IX. 1919

Sources : j. Le Pileur
 De l'Académie de philatélie
 Document de l'auteur

François Thénard
 Membre de l'Académie européenne de philatélie

Jean Baptiste Deroye, éditeur de cartes postales à Sens

Jean Baptiste Deroye est né en 1851 à Sainte-Sabine au sud de Pouilly en Auxois (Côte d'Or) et sa femme de vingt ans sa cadette, en 1872 à Chazilly, village voisin. Après des études secondaires et l'obtention d'une licence à la faculté de droit en 1874, il s'installa notaire en Saône et Loire. Sa clientèle étant essentiellement agricole et viticole, son étude, frappée par la crise économique due au phylloxéra, périclita. Sur la suggestion d'amis, il alla quelques années en Tunisie, sous protectorat Français depuis 1881, où il organisa « la diffusion de la presse et du livre en français ». Ainsi naquit sa nouvelle vocation. Rentré en France, marié, il reprit cette activité en banlieue Parisienne. Deux filles étaient nées à son foyer : Émilie en 1896 à Chazilly, Jeanne en 1898 à Montreuil-sous-Bois, d'où il semble venir quand il s'installe à Sens en 1901 et ouvre une librairie au 55 rue de la République. (Extraits d'un document anonyme, Archives manuscrites S.A.S.).

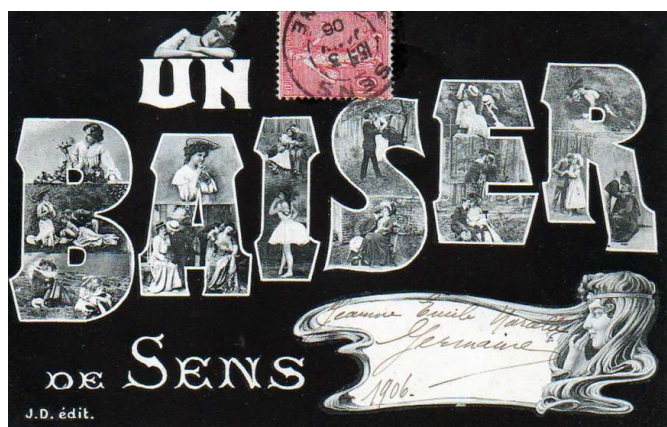
Pour attirer et fidéliser sa clientèle, il propose à côté des livres un grand choix de revues mais surtout de journaux. Comme c'est le début de l'essor des cartes postales, il développe également un large éventail de cartes postales, qu'il vend non seulement au détail mais aussi en gros volumes, comme l'annonce fièrement la publicité au-dessus de sa vitrine. Ces cartes postales portent la marque : COLLECTION J.D.SENS.

Cette carte date de 1903 comme le montre le dos qui changera en 1908



Collection A. Guérin.

Cette carte a circulé de Sens à Brassac-les-Mines dans le Puy de Dôme à la 9^e levée du 08 Août 1905.



La carte fantaisie ci-dessus, sur laquelle les lettres du nom de la ville de Sens sont composées de clichés représentant différents lieux de la cité, donne une image de la variété de sa production. Cette carte n'est pas marquée « collection J.D. SENS » mais selon les références fournies par Mme Garret (CEREP.SENS) elle fait bien partie de la collection J.B. deroye.

Collection Alain Guérin.

Cette carte a circulé de Sens à Paris à la 15^{ème} levée le 3 Janvier 1906.

Souvent un commentaire anecdotique ou historique enrichit le sujet présenté. Pour Sens et le Sénonais, il confiait à Henry Pissot, photographe Bd du théâtre le soin de prendre les photos.

A ces cartes postales illustrées de paysages ou de monuments locaux d'abord comme les églises, J.B Deroye avait adjoint un choix de cartes fantaisies. Il se chargeait également, pour le compte des clients, de l'impression de cartes postales-vues, en-tête de lettres, en phototypie et de toutes reproductions de photographies ou clichés.

Pour l'impression d'une partie de sa production de cartes postales, un de ses prestataires était Louis Arveau, un des rares imprimeurs à maîtriser la phototypie dès 1899 dans son atelier de Prémery (58). Cet atelier a ainsi joué un rôle important mais discret pendant toute la période de l'âge d'or de la carte postale, reconnaissable par son logo de l'hirondelle. En 1919, l'imprimerie est revendue à Wayer et Josse, puis à Wayer seul. Le logo de l'hirondelle fut supprimé.

À son décès en 1918, J.B Deroye est inhumé au cimetière de Sens. Son épouse Marie Ferrand, veuve à 46 ans, (qui décèdera en 1956) et Jeanne sa fille cadette reprennent la gérance du magasin jusqu'en 1960. Jeanne Deroye dite Nénette quittera Sens pour finir ses jours à Chazilly, le pays natal de sa mère.



Cette carte représente ses 2 enfants, Jeanne et sa sœur cadette en promenade Boulevard du 14 Juillet avant la création du chemin de ronde intérieur et n'a pas circulé.

Collection Alain Guérin.

Mme S Saffroy, qui n'habitait pas sur place, exploita la librairie entre 1960 et 1976.

En 1979, Madame Saffroy, de Sens, propose aux archives départementales un ensemble de négatifs photographiques représentant près de 90 communes de l'Yonne appartenant à la collection Deroye. Pour permettre la communication de ce fonds, il est aujourd'hui consultable, dûment inventorié, sous forme de tirages positifs de chaque cliché. (fond Pissot).

Pierre Gaillard qui lui non plus n'habitait pas au-dessus du magasin mais était le successeur direct de Mme Saffroy aurait vendu son commerce une dizaine d'année plus tard.

Gilbert Haie a succédé à Pierre Gaillard au plus tard en 1989. Ensuite les noms des libraires disparaissent, remplacés par l'enseigne presse-république.

Le 30 Juin 2008, le magasin fermera définitivement faute de rentabilité.

Depuis 2013, le magasin se nomme Rose et Léon. C'est une épicerie fine, mettant en avant des produits artisanaux et locaux dont les « Sénonettes », de délicieux bonbons feuilletés à la noisette.

Façade actuelle du magasin 55 rue de la République.



Informations transmises par Mme Virginie GARRET (CEREP, Sens), tirées de l'ouvrage d'Étienne DODET, Sens au XIXe siècle, (éd. Société archéologique de Sens).

Alain Guérin

Tarifs postaux 2021

Prix des timbres 2021



1.28 € 1.08 € 1.06 €

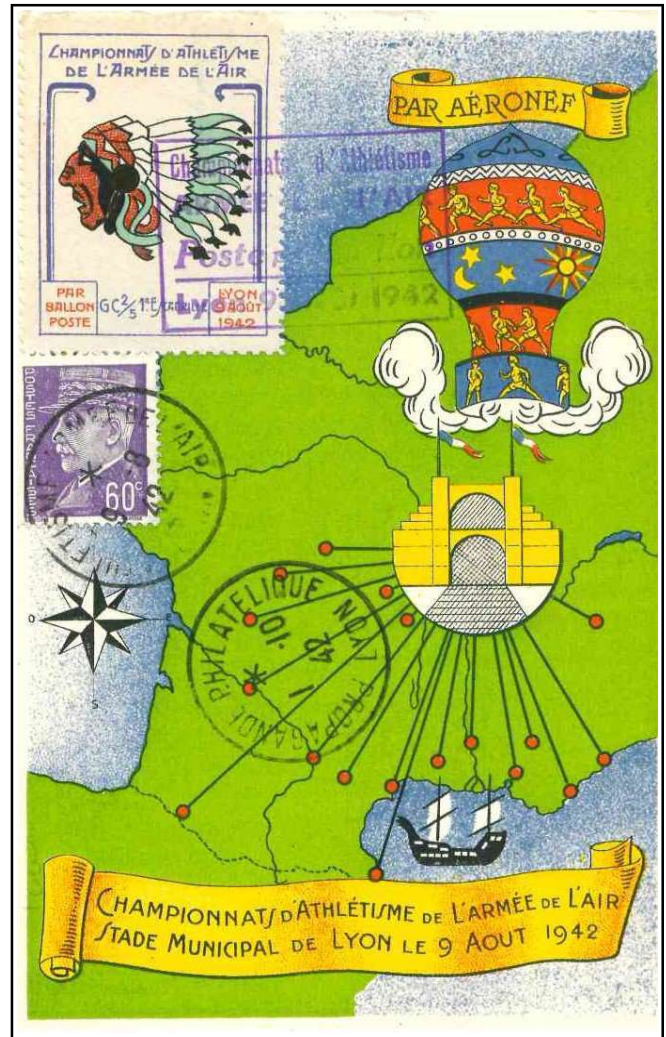
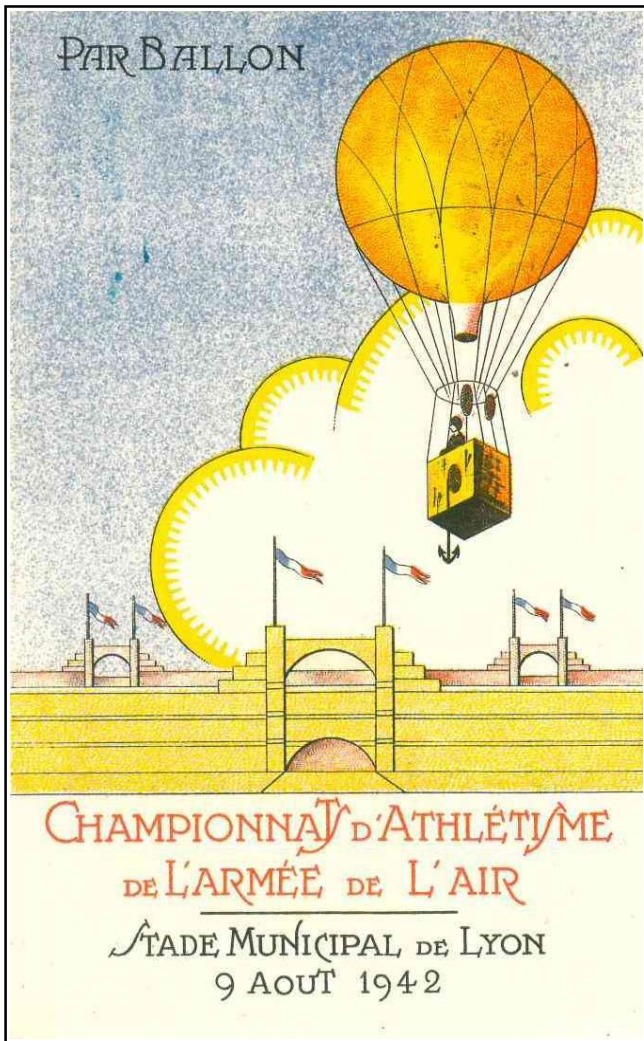
Prix du timbre en 2021 :

- **Timbre rouge** (prioritaire - J+1) : **1,28 €**
- **Timbre vert** (écologique - J+2) : **1,08 €**
- **Timbre gris** (économique - J+4) : **1,06 €**
- **Timbre violet** (international) : **1,50 €**

Jusqu'à 20 g	1,28 € (1 timbre rouge)	1,08 € (1 timbre vert)
20 à 100 g	2,56 € (2 timbres rouges)	2,16 € (2 timbres verts)
100 à 250 g	4,71 €	3,94 €
250 à 500 g	7,06 €	5,91 €
500g à 3 kg	10,24 € (8 timbres rouges)	8,64 € (8 timbres verts)

Championnat d'athlétisme de l'armée de l'air

Ces championnats eurent lieu le dimanche 9 Août 1942 au stade Gerland à Lyon, à cette occasion un ballon à air chaud fut prévu pour emmener du courrier philatélique. Deux cartes commémoratives et numérotées furent émises à cette occasion. De plus, fut émis, un bloc de six vignettes représentant les emblèmes des six groupes de chasse représentés à ces épreuves.



Visuel des deux cartes de l'événement

A cette occasion une oblitération spéciale fut créée :
Athlétisme Armée de l'air Lyon





Elles reçoivent également un cachet bleu de forme carré :

Championnat d'Athlétisme / ARMÉE de l'AIR / Poste par Ballon / Lyon 9 Août 1942



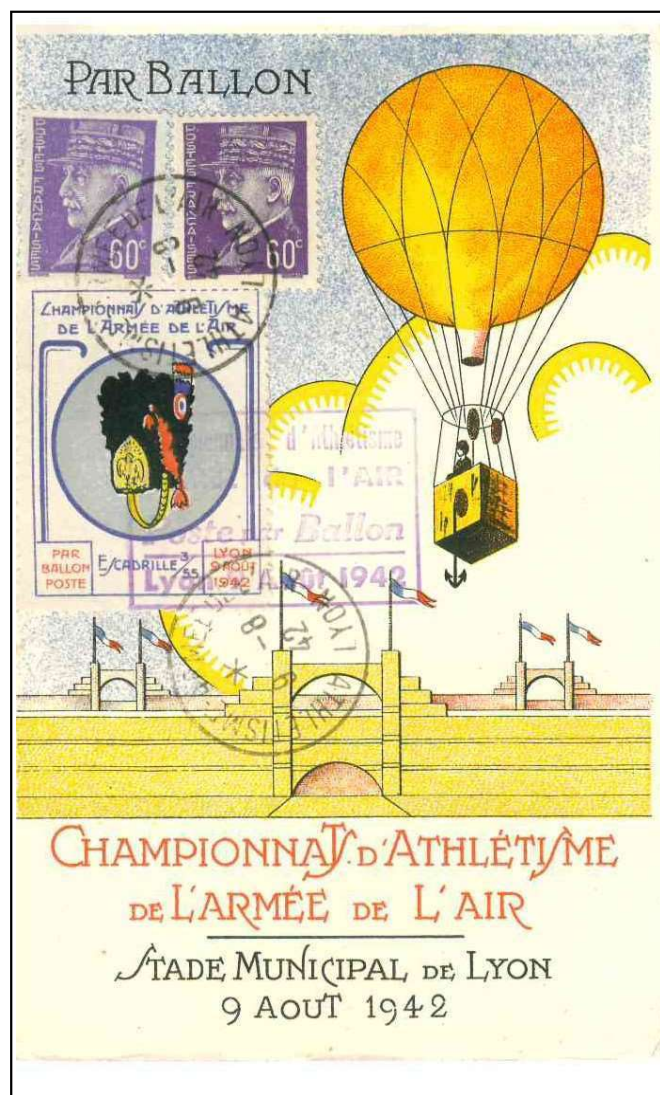
Le ballon décollera vers 16h50, se posera dans la région d'Annonay et le courrier sera oblitéré à la date du 9 et 10 Août 1942.



Les six vignettes des escadrilles qui participèrent à cet événement.







L'aventure du transport au gré du temps

Exposition compétitive régionale d'Épernay, scans de la présentation de Claude Boyer. (1ère partie).

La colombe de Bâle, poste locale.
Premier timbre : impression en relief
noir, rouge et bleu



Au fil des siècles, les pigeons ont été employés pour acheminer des informations. Le portage humain est la première locomotion, l'homme se sert de son dos et de ses bras pour transporter sa récolte et le gibier de sa chasse. L'homme domestique les animaux pour l'aider. Il invente la roue pour se déplacer seul ou avec d'autres personnes d'un lieu à un autre. Il améliore les colliers pour tirer des charges lourdes et transporter des personnes ou des choses, plus ou moins lourdes et plus ou moins loin. Ces moyens de transports ont également servi à mener de nombreuses guerres, antiques et modernes, mais ont aussi été utiles pour lier les peuples d'amitié.

1 – 1 D' après la légende :

Moïse raconte que les eaux recouvraient la terre ;
Noé lâcha une colombe, elle revint à l'arche, portant un rameau
d'olivier , lui prouvant ainsi que le Déluge était terminé .



Belgique 1984. Machine Hasler . Colombe de la paix .



*Lettre de 1729 avec sceau à sec
"à la colombe" des Capucins de Rome,
sur fermeture fer de lance (symbolisant l'Esprit Saint) .*

Dans la symbolique occidentale :
la colombe est associée au
Saint-Esprit dans les œuvres d'art
inspirées par le christianisme,
l'amour et la paix .



*Oblitération 1^{er} jour .
Conférence de Paris 1946*

1- Les premiers moyens

1 — 1 Le portage humain :

L'homme s'est toujours trouvé face à deux problèmes :

1°- Aller d'un endroit à un autre, plus ou moins éloigné, pour chercher sa nourriture, pour fuir, pour découvrir de nouvelles terres, pour aller travailler ou simplement se déplacer ... pour son plaisir.



2° Transporter avec lui des personnes ou des fardeaux plus ou moins lourds, sur des distances plus ou moins longues, comme là, où il porte du gibier sur ses épaules.



Enveloppe pré-timbrée à validité permanente pour 20 grammes.

1 - Les premiers moyens

1 - 1 Le portage humain

Tant que bébé ne marche pas, il est porté par sa mère dans ses bras ou sur son dos .
Même lorsque l'enfant sait marcher, la mère peut encore le porter dans l'urgence ou l'épuisement.



L'homme peut aussi porter quelqu'un sur son dos pour lui faire franchir un obstacle .
Paul et Virginie est un roman de Bernardin de St Pierre publié en 1788 .



Monaco 1986 . Épreuve d'artiste signée Claude Haley.

1 - 1 Le portage humain

Les hommes portent leur enfant sur leurs épaules ou bien dans leurs bras .



	<p>ISLE OF MAN. THE OLD MANX COMPANY'S ROYAL MAIL STEAMERS. FROM LIVERPOOL. Every weekday.....at 1.0 p.m. Saturdays, extra.....at 4.00 p.m. LIVERPOOL TO RAMSEY. Mondays, direct 3 p.m. Saturdays 12 noon Tuesdays, Wednesdays, Thursdays, and Fridays, via Douglas..... 1 p.m. FARES:—Return, Fore Cabin, 2/6; Saloon, 5/-; Season Saloon Ticket, 31/6 — GLASGOW EXHIBITION: Cheap Excursions from Douglas: Fore Cabin, 7/-; Saloon, 11/-. HOLYHEAD to DOUGLAS Every Week Day at 2.45 a.m., after arrival of through trains; and from Douglas at 6.30 p.m. THOS. ORFORD & SON, 22, Water Street, Liverpool.</p>
<p>WM. POLSON'S CORN FLOUR. The Original and First Manufactured in Great Britain. Manufacturer to Her Majesty the Queen. The Best known Material for PUDDINGS, CUSTARDS, CAKES, BLANC MANGE, &c., &c.</p>	<p>BY APPOINTMENT TO THE QUEEN, 1852 PULLARS' DYE-WORKS, PERTH, For SUPERIOR DYEING or CLEANING. LONDON—13, CHENIES STREET, W.C.; 8, Sloane Street, S. W. ; 64, Finsbury Pavement, E. C BRIGHTON—152, Western Road. And Agencies throughout the Kingdom. CROSSE & BLACKWELL'S PURE MALT VINEGAR, In Imperial Pint and Quart Bottles, IS SOLD BY ALL GROCERS AND ITALIAN WAREHOUSEMEN. CAUTION.—The names of CROSSE & BLACKWELL are on the Labels and Capsules of the Bottles.</p>
<p>Separate Tables for Large or Small Parties may be secured in advance. THE NATIONAL CASH REGISTER THIS REGISTERS THE AMOUNT OF YOUR PURCHASE. "TILL" PATENTED. J. W. ALLINSON, European Agent, 95, STRAND, Corner of Beaufort Buildings, LONDON.</p>	<p>The "Willesden" Patent INSOLUBLE METALLIC CARD LABELS, For ROSE TREES, FRUIT TREES, SHRUBS, &c. SOLD BY ALL SEEDSMEN, AND BY BLAKE & MACKENZIE, MANUFACTURERS AND SOLE AGENTS, School Lane, LIVERPOOL.</p>
<p>Prepared only at ENO'S FRUIT SALT WORKS, Pomeroy Street, New Cross Road, LONDON, S E., by T. C. ENO'S Patent. ENO'S Fruit Salt For Headache and Disordered Stomach. Sold by all Chemists.</p>	<p>THE NEW AMERICAN "ACME" Lemon Squeezer and Knife COMBINED IN ONE MACHINE. PATENTED. Sole European Agent: J. W. ALLINSON, 95, STRAND, LONDON ENGLAND.</p>

Enveloppe publicitaire de 1886 timbrée sur commande . Série N° 1 .
Vendue à tarif réduit payée par la publicité 10c au lieu de 15c .

1 - Les premiers moyens

1 — 1 Le portage humain

Les hommes transportent parfois leurs récoltes (coton, cannes à sucre, bananes...) sur la tête ou sur les épaules. Durant la guerre de 14-18 les repas des soldats étaient transportés à la main dans des lamelles.



José et Caleb rapportant une grappe de raisin de la Terre Promise.
Stalles en bois de la cathédrale d'Amiens.



Carnet Jr. 1980. Affranchissement du timbre 1,40 f pois une lettre inférieure à 20 gr.

Les 0,30 f étant réservé à la croix rouge.

Les premiers moyens

1 – 1 Le portage humain

La chaise à porteur munie de brancards et portée à bras d'hommes, elles purent se louer dès 1634 .
A Madagascar, elles s'appelaient des filanzanes .



Un cortège religieux



Deux équipes de quatre porteurs étaient affectées à chaque filanzane 1908 .

Certains fardeaux peuvent aussi être portés à dos d'homme, ce qui permet à celui-ci de faire autre chose de ses mains .



Le vendangeur



Porteur de courrier



Carte postale, entier timbré officiel à 10c . Fête nationale 1931 .

1 — Les premiers moyens

1 - 2 Les animaux domestiqués
: Le bœuf:

Dans l'Antiquité, l'homme se sert des bœufs pour tirer l'araire, constitué d'une seule pièce en bois. Actuellement, en Asie, la préparation de la rizière : l'araire qui est en bois est tractée par des buffles, l'animal est attelé avec une corde passée autour du cou ce qui a tendance à l'étrangler.



Formose, oblitération premier jour . 1958 — 10 — 01

Le buffle domestiqué en Asie est issu d'une lignée de bovins.



Christmas Air-lester du 10/déc/1945, envoyée par les soldats britanniques et franchise de port depuis l'Inde.

1- Les premiers moyens

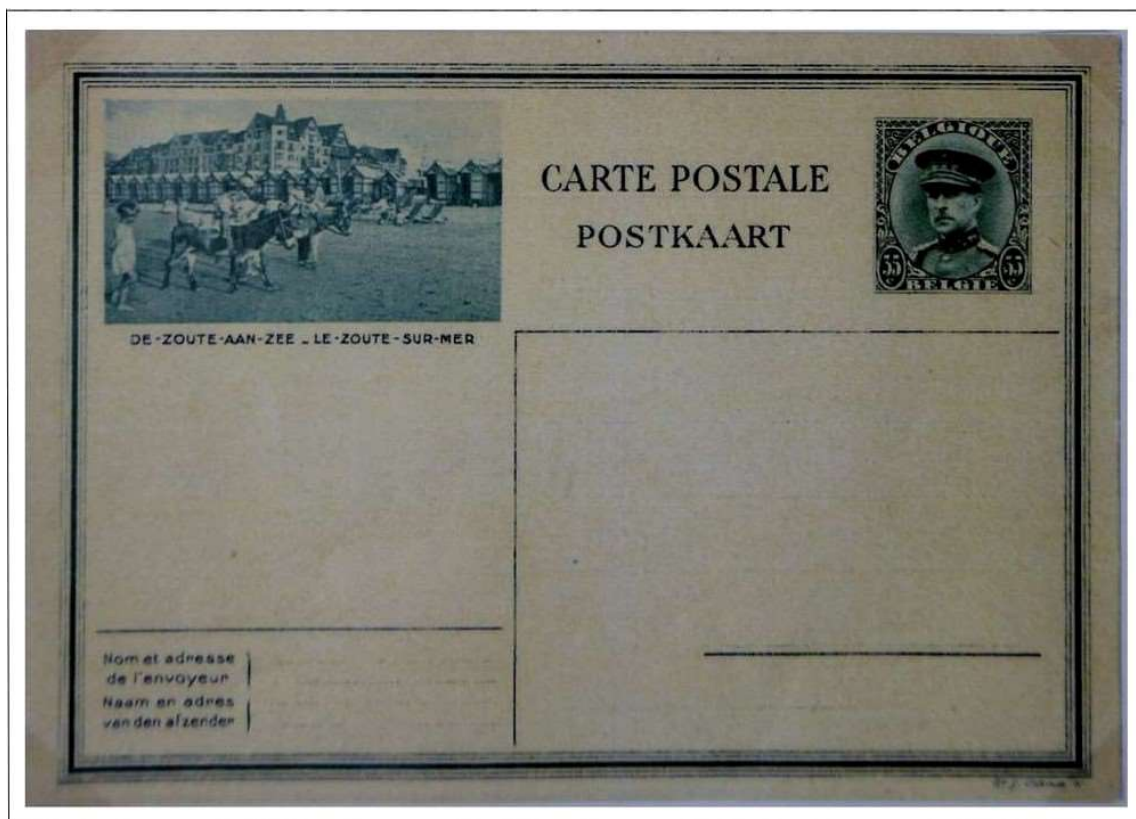
1- 2 Les animaux domestiques:

Le mulet : présente des caractéristiques de ses parents. D'une taille intermédiaire entre l'âne et la jument, il possède d'un côté la force du cheval et de l'autre la robustesse de l'âne.

Domestiqué il servira à tirer et à porter des charges ou des personnes.



les mulets transportent des munitions,



Belgique, entier postal 1938 à 35c

1 - Les premiers moyens

1 — 2 Les animaux domestiqués :

Le chameau est domestiqué dès l'Antiquité, les nomades l'utilisent pour se déplacer dans le désert. Il sert à transporter les hommes et les marchandises. Il peut porter de lourdes charges sur de longues distances, sous la chaleur et avec peu d'eau.

Caravane de chameaux

La route de la soie.



Khartoum, lettre oblitérée 1 "Jour 23/12/1948, facteur et son charries



1899. Entier Postal de Perse, porté à Téhéran le 7/11/1899, arrivé à Zurich le 3/10/1900.

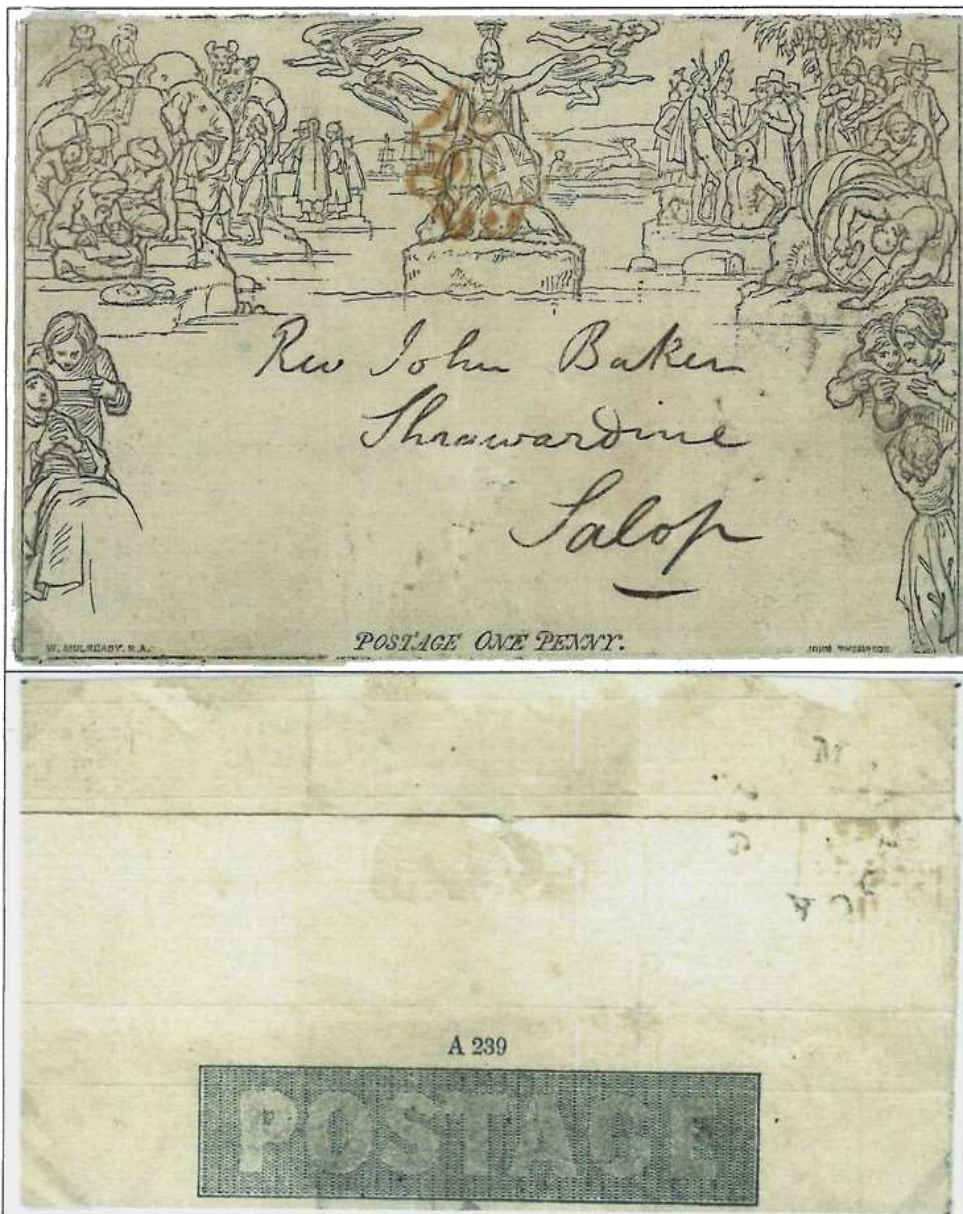
Les premiers moyens

1 – 2 Les animaux domestiqués

L'éléphant porte sur son dos un palanquin, sorte de chaise ou de litière, dont les personnes importantes se servent dans une grande partie de l'Asie, pour se faire transporter d'un lieu à un autre .



U.S.A. 1950 . Machine Omni-Meter de la National Postal Meter C°



Les premières Mulready puplicitaires ont été mises en circulation officielle le 6 Mai 1840 et seront oblitérées par une Croix Malte rouge jusqu'en février 1841 : ensuite la Croix sera noire .

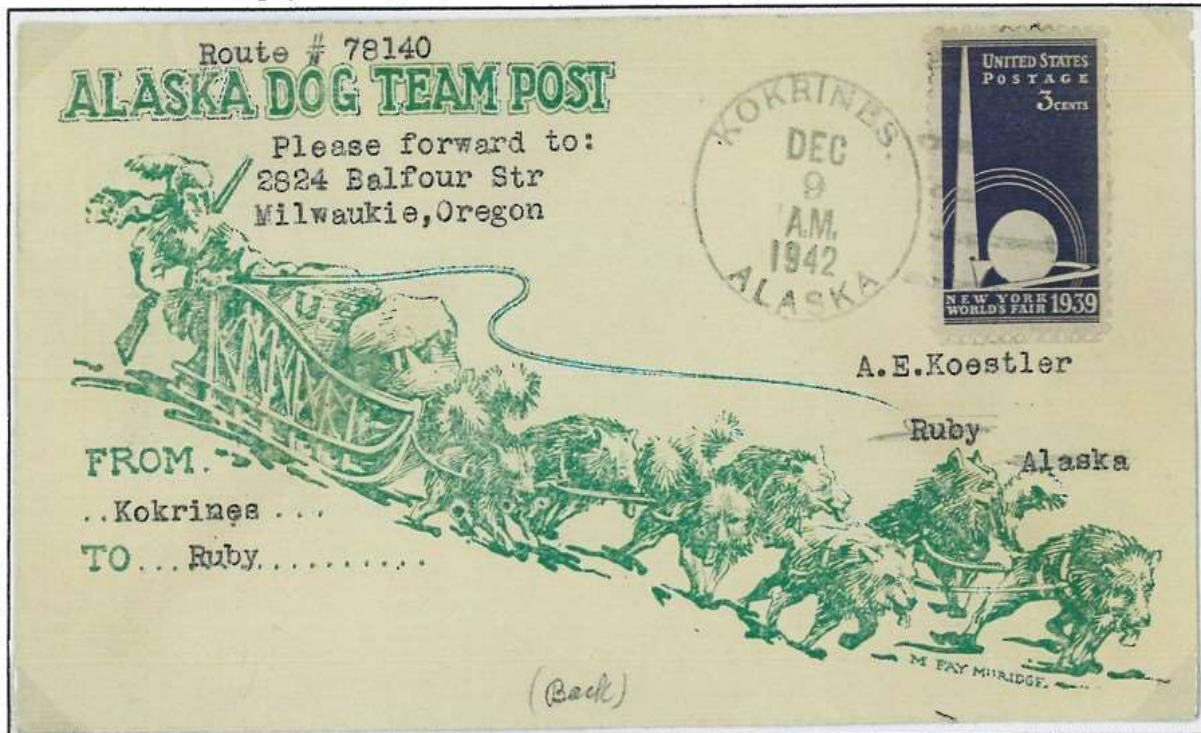
1 – Les premiers moyens

1 – 2 Les animaux domestiqués

Le chien d'attelage : Il y a plus de 4000 ans en Sibérie les hommes avaient dressé des chiens pour tirer des traîneaux en os de baleine .

Pendant des siècles, le traîneau était le seul moyen de transport . Il pouvait parcourir de longue distance de chasse et de pêche ou pour transporter le courrier .

Dans les pays nordiques, les chiens étaient attelés aux moyens de harnais .



Enveloppe illustrée, traîneau à chiens transportant le courrier en Alaska (1942) .

A force de croisement, les éleveurs ont obtenu des lignées très différentes .

La conduite de chiens de traîneau est devenue un sport populaire en Amérique du Nord . Compétitions et championnats sont régulièrement organisés . Le meneur est désigné « musher » .



Canada 1er Vol Finlay Forks . Fort- St John .1931.

1 – Les premiers moyens

1 – 2 Les animaux domestiqués : Le cheval .
 Animal de luxe, sera plus couramment utilisé par la suite .

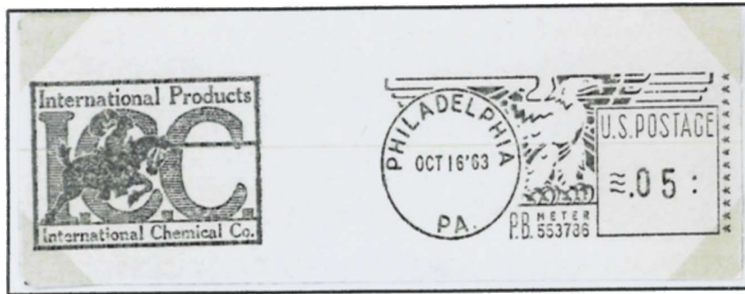


St Paul chevauchant vers Damas .

Variété de couleur .



Le dressage . 1er jour le 25/8/82 .



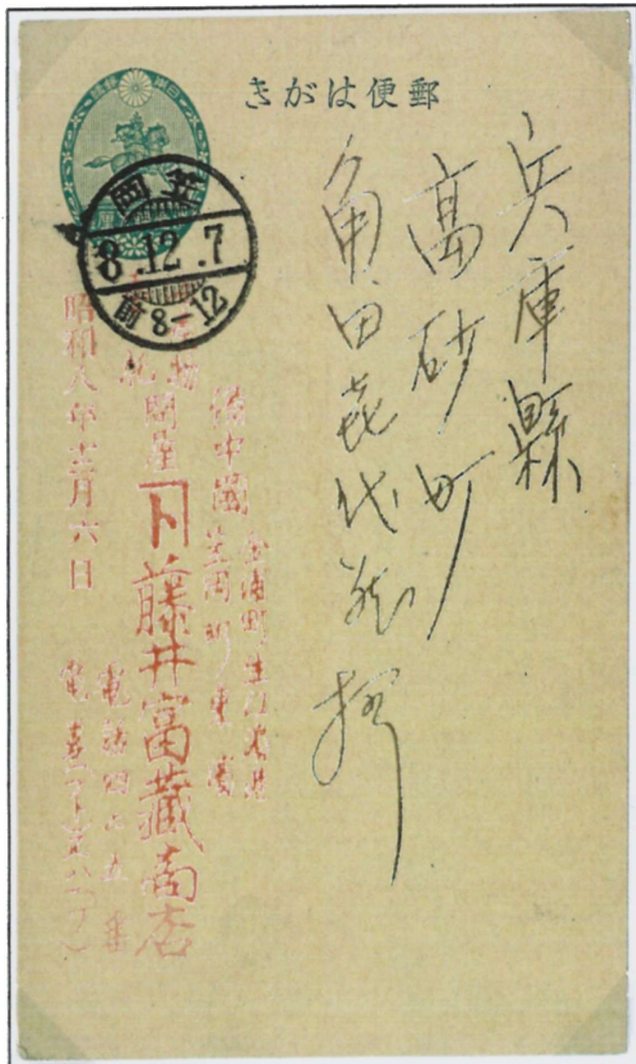
Chevalier en tournois .

1963, machine Pitney-Bowes .



Au Moyen Age,
 les chevaux étaient les montures
 des nobles

Au cirque les chevaux
 dressés servent à porter
 les écuyères ou les écuyers .



Japon entier postal de 1912

EXPOSITIONS

25/04/2021 : SAINT QUENTIN (Aisne) 7ème bourse multi-collections

Organisée par l'Union philatélique Saint Quentinoise (Groupement IIA)

Timbres, souvenirs philatéliques, CPA, monnaies, plaques de muselets, livres, B.D., bibelots, fèves et autres collections. 35 exposants. Petite restauration. De 8h à 30 à 17h30. Entrée gratuite.

Lieu de la manifestation : Espace Matisse, rue Théophile Gautier.

Contact de l'association : M Jean-Marc VINOT Tph : 06 87 46 08 40

Email : jeanmarc.vinot@nordnet.fr

Le Brennus Philatélique vous communique des liens directs vers des sites internet qui peuvent intéresser ses lecteurs :

→ ceux de la Fédération et des partenaires tout d'abord :

- La Fédération Française des Associations Philatéliques : <http://ffap.net/>
 - L'Adphile : <https://www.decouvrirletimbre.com/> l'association nationale pour le développement de la philatélie
- Yvert et tellier avec ses catalogues : <https://www.yvert.com/>
- Timbres magazine, mensuel de la presse philatélique : <http://www.timbresmag.com>
- La poste : <https://www.laposte.fr/>

→ ceux des associations du groupement Champagne-Ardenne (GPCA) :

- L'Amicale Philatélique de Château Thierry (02) : <http://www.ap-chth.fr/>
- La Société Philatélique de l'Est (10) : <https://www.spe10.org/>
- L'Association Philatélique Champenoise (51) : <http://www.ass-phil-champ.fr/>
- L'Association Philatélique Sparnacienne (51) : <http://www.philatelie-epernay.fr/>
- L'Amicale Philatélique Auxerroise (89) : <https://www.philatelie-auxerre.fr/>

→ celui d'Alain Guérin membre du CPS : <http://alaguerin21.e-monsite.com/> qui propose philatélie, marcophilatélie et cartophilie

→ ceux de sites pour faire des recherches :

- <https://colnect.com/fr/stamps/country>: site utile pour l'identification d'un timbre à partir de ses caractéristiques (pays, année, valeur faciale, thème,..)
- <https://www.phil-ouest.com/TarifsPostaux.php> : site utile pour retrouver les tarifs postaux français pour une période donnée

→ ceux de sites de ventes :

- <https://www.behr.fr/ventes.php> : site de vente sur offre
- <https://www.delcampe.net/fr/collections/>

→ et le site référençant toutes les bourses, marchés,...destinés aux collectionneurs: <http://www.planiphil.com/>.

Cette liste est bien sûr non exhaustive. Vous pouvez envoyer à la rédaction du Brennus Philatélique vos propositions pour l'étoffer de nouvelles adresses en indiquant en quoi elles vous ont été utiles. Elles pourront être publiées dans notre prochain numéro.

